



แผนปฏิบัติการ ประจำปีงบประมาณ พ.ศ.2566

(ฉบับปรับปรุงกลางปี) คณะครุศาสตร์ มหาวิทยาลัยนครพนม



ได้รับความเห็นชอบจากมติที่ประชุมสภามหาวิทยาลัยนครพนม
ในคราวประชุมครั้งที่ 3/2566 เมื่อวันที่ 12 มีนาคม 2566



ได้รับความเห็นชอบจากมติที่ประชุมคณะกรรมการประจำคณะครุศาสตร์
ครั้งที่ 6/2566 เมื่อวันที่ 11 เมษายน 2566



แผนปฏิบัติการ

ประจำปีงบประมาณ พ.ศ. 2566 ฉบับปรับปรุงกลางปี

(1 ตุลาคม พ.ศ.2565 – 30 กันยายน พ.ศ.2566)

คณะครุศาสตร์
มหาวิทยาลัยนครพนม

ได้รับอนุมัติเห็นชอบจากการประชุมสภามหาวิทยาลัยนครพนม
ในคราวประชุมครั้งที่ 3/2566 วันที่ 12 มีนาคม 2566

ได้รับความเห็นชอบจากคณะกรรมการประจำคณะครุศาสตร์
ในคราวประชุมครั้งที่ 6/2566 วันที่ 11 เมษายน 2566

คำนำ

ตามที่คณะครุศาสตร์ ได้กำหนดให้มีโครงการทบทวนแผนยุทธศาสตร์และจัดทำแผนปฏิบัติการประจำปีงบประมาณ พ.ศ. 2566 ขึ้น ภายใต้กรอบแผนยุทธศาสตร์ของคณะและสอดคล้องกับแผนยุทธศาสตร์ของมหาวิทยาลัย โดยการมีส่วนร่วมของบุคลากรภายในคณะครุศาสตร์ ในการกำหนดเป้าประสงค์ กลยุทธ์ กิจกรรมโครงการ และกำหนดตัวชี้วัดผลการดำเนินงานร่วมกัน โดยแผนปฏิบัติการ คณะครุศาสตร์ ประจำปีงบประมาณ พ.ศ. 2566 ฉบับนี้ ประกอบด้วยสาระสำคัญ 4 ส่วน คือ

ส่วนที่ 1 ข้อมูลพื้นฐาน

ส่วนที่ 2 แผนการจัดสรรงบประมาณรายจ่าย ประจำปีงบประมาณ พ.ศ.2566

ส่วนที่ 3 เป้าประสงค์ กลยุทธ์ และตัวชี้วัดของแผน ประจำปีงบประมาณ พ.ศ.2566

ส่วนที่ 4 แผนปฏิบัติการ ประจำปีงบประมาณ พ.ศ.2566

ในการนี้ฝ่ายวิเคราะห์นโยบายและแผน ได้รวบรวม วิเคราะห์และจำแนกโครงการ/กิจกรรมต่าง ๆ ตามประเด็นยุทธศาสตร์ของคณะ เพื่อแสดงให้เห็นถึงการดำเนินงานในภาพรวมของคณะ และเพื่อให้ง่ายต่อการประเมินผลการดำเนินงานตามค่าเป้าหมายที่กำหนดไว้ในแต่ละประเด็นยุทธศาสตร์ได้ชัดเจนมากยิ่งขึ้น และผลจากการประเมินจะเป็นข้อมูลสำคัญสำหรับการปรับปรุงและพัฒนาางานตามพันธกิจและประเด็นยุทธศาสตร์ของคณะในปีต่อ ๆ ไปอย่างต่อเนื่อง

คณะผู้จัดทำขอขอบพระคุณผู้บริหาร คณะกรรมการประจำคณะครุศาสตร์ คณาจารย์ บุคลากรและผู้มีส่วนร่วมทุกท่านที่สละแรงกายแรงใจ ร่วมกันจัดทำแผนปฏิบัติการ ประจำปีงบประมาณ พ.ศ.2566 จนแล้วเสร็จ เพื่อใช้เป็นแนวทางในการกำหนดทิศทางการดำเนินงานและพัฒนาคณะครุศาสตร์ให้บรรลุตามวิสัยทัศน์ เป้าหมายและพันธกิจของคณะได้อย่างมีประสิทธิภาพและเกิดประสิทธิผลอย่างเป็นรูปธรรม

งานวิเคราะห์นโยบายและแผน
คณะครุศาสตร์ มหาวิทยาลัยนครพนม
มีนาคม 2566

สารบัญ

	หน้า
คำนำ	ก
สารบัญ	ข
บทสรุปผู้บริหาร	ค
ส่วนที่ 1 ข้อมูลพื้นฐาน	1
ปรัชญา วิสัยทัศน์ พันธกิจ เป้าประสงค์ ค่านิยมหลัก อัตลักษณ์ เอกลักษณ์	1
โครงสร้างการบริหาร	3
หลักสูตรที่จัดการเรียนการสอน	4
จำนวนบุคลากร	4
ประมาณการรายรับและแผนการจัดสรรเงินงบประมาณ	5
ส่วนที่ 2 การวิเคราะห์สภาพแวดล้อมของคณะ และความสอดคล้องของแผน	6
สรุปผลการวิเคราะห์สภาพแวดล้อมองค์กร (SWOT Analysis)	6
แผนการจัดสรรงบประมาณรายจ่ายตามประเด็นยุทธศาสตร์	12
ส่วนที่ 3 เป้าประสงค์ กลยุทธ์ และตัวชี้วัดของแผนปฏิบัติราชการ	13
ยุทธศาสตร์ที่ 1 การบริหารจัดการที่ชาญฉลาดและธรรมาภิบาล	13
ยุทธศาสตร์ที่ 2 การบริหารทรัพยากรบุคคล	15
ยุทธศาสตร์ที่ 3 การศึกษาที่เป็นเลิศ	16
ยุทธศาสตร์ที่ 4 งานวิจัยและนวัตกรรมที่เป็นเลิศ	17
ยุทธศาสตร์ที่ 5 งานวิจัยและนวัตกรรมที่เป็นเลิศ	19
ยุทธศาสตร์ที่ 6 การผลิตบัณฑิตที่เป็นเลิศ	20
ยุทธศาสตร์ที่ 7 ศิลปวัฒนธรรมที่เป็นเลิศ	21
ยุทธศาสตร์ที่ 8 คณะครุศาสตร์เพื่อการพัฒนาชุมชนเชิงพื้นที่.....	22
ส่วนที่ 4 แผนปฏิบัติราชการ	23
แผนปฏิบัติราชการ ประจำปีงบประมาณ พ.ศ.2566	24
ภาคผนวก	
- โครงการทบทวนแผนยุทธศาสตร์และจัดทำแผนปฏิบัติราชการประจำปี กิจกรรมทบทวน แผนยุทธศาสตร์ แผนปฏิบัติราชการ และแผนกลยุทธ์ทางการเงิน ประจำปีงบประมาณ พ.ศ.2566	
- คำสั่งคณะกรรมการจัดทำแผนยุทธศาสตร์ 5 ปี (พ.ศ.2560-2566) ฉบับทบทวนประจำปี งบประมาณ พ.ศ. 2566 และจัดทำแผนปฏิบัติราชการ ประจำปีงบประมาณ พ.ศ. 2566 คณะครุศาสตร์ มหาวิทยาลัยนครพนม	

บทสรุปผู้บริหาร

สืบเนื่องจากมติคณะกรรมการสภามหาวิทยาลัยนครพนม เมื่อวันที่ 13 สิงหาคม พ.ศ. 2558 เห็นสมควรให้จัดตั้งคณะครุศาสตร์ขึ้นเป็นคณะหนึ่งภายในมหาวิทยาลัยนครพนม มีหลักการบริหารงานตามประกาศ ระเบียบ และข้อบังคับของมหาวิทยาลัยนครพนมเป็นนโยบายหลัก นับเนื่องระยะเวลาตั้งแต่จัดตั้งถึงปัจจุบันเป็นระยะเวลากว่า 8 ปี

ในการจัดทำแผนปฏิบัติราชการประจำปีงบประมาณ พ.ศ. 2566 ของคณะครุศาสตร์ ได้ยึดหลักการมีส่วนร่วมของบุคลากรภายในคณะมาโดยตลอด ในการร่วมกันวิเคราะห์สภาพการณ์ทั้งภายในและภายนอกองค์กร ที่ส่งผลกระทบต่อการทำงานของคณะ ประกอบกับการนำแผนพัฒนาเศรษฐกิจและสังคมแห่งชาติ ฉบับที่ 12 แผนการศึกษาแห่งชาติ 20 ปี (พ.ศ. 2560-2579) แผนยุทธศาสตร์ 20 ปี (พ.ศ.2561-2580) แผนอุดมศึกษาระยะยาว 20 ปี (พ.ศ. 2561- 2580) นโยบายกระทรวงอุดมศึกษาวิทยาศาสตร์วิจัย และนวัตกรรม นโยบายกระทรวงศึกษาธิการ แผนยุทธศาสตร์ห้าปีมหาวิทยาลัยนครพนม (พ.ศ.2566-2569) มาปรับใช้เป็นแนวทางในการบริหารคณะให้เป็นไปตามเป้าประสงค์และพันธกิจของคณะ เพื่อให้เกิดประสิทธิภาพและประสิทธิผลสูงสุด

แผนปฏิบัติราชการประจำปีงบประมาณ พ.ศ. 2566 (ฉบับปรับกลางปี) ฉบับนี้ ได้จัดทำขึ้นบนฐานข้อมูลทางการเงินรายรับและรายจ่าย ประจำปีงบประมาณ พ.ศ. 2566 ประกอบกับนโยบายการบริหารเงินงบประมาณแบบสมดุล และนโยบายการเสริมสร้างสมรรถนะทางการเงินของคณะครุศาสตร์ ให้มีความโปร่งใส มีเสถียรภาพและมีความมั่นคง โดยได้รับความเห็นชอบจากมติการประชุมสภามหาวิทยาลัยนครพนม ในคราวประชุมครั้งที่ 3/2566 เมื่อวันที่ 12 มีนาคม 2566 รวมงบประมาณคณะครุศาสตร์ที่ได้รับอนุมัติงบประมาณจัดสรรจำนวนเงินทั้งสิ้น จำนวน 58,679,618.00 บาท แบ่งเป็นงบประมาณแผ่นดิน จำนวน 3,856,500 บาท งบประมาณเงินรายได้ จำนวน 37,298,318.00 บาท และงบประมาณเงินสะสม จำนวน 17,524,800 บาท

ในนามคณบดีคณะครุศาสตร์ ขอขอบคุณคณะกรรมการประจำคณะ ผู้ทรงคุณวุฒิ คณะผู้บริหาร หัวหน้าสาขาวิชา คณาจารย์ บุคลากรและนักศึกษาของคณะครุศาสตร์ ที่มีส่วนร่วมในการจัดทำแผนปฏิบัติราชการ ประจำปี พ.ศ. 2566 (ฉบับปรับกลางปี) ฉบับนี้ อีกทั้งยังร่วมแรง ร่วมใจ ดำเนินกิจกรรมโครงการให้สำเร็จลุล่วงตามเป้าประสงค์ของแผน และบรรลุพันธกิจของคณะครุศาสตร์ได้อย่างมีประสิทธิภาพ



(ผู้ช่วยศาสตราจารย์ ดร.สุมาลี ศรีพุทธรินทร์)
คณบดีคณะครุศาสตร์ มหาวิทยาลัยนครพนม

ส่วนที่ 1 ข้อมูลพื้นฐาน

คณะครุศาสตร์ มหาวิทยาลัยนครพนม เป็นคณะที่จัดตั้งขึ้นตามมติของสภามหาวิทยาลัยนครพนม ในคราวประชุมครั้งที่ 8/2558 เมื่อวันที่ 13 สิงหาคม พ.ศ.2558 โดยเห็นสมควรให้แยกออกจาก คณะศิลปศาสตร์และวิทยาศาสตร์ มหาวิทยาลัยนครพนม และจัดตั้งคณะครุศาสตร์ เป็นส่วนงานภายใน ของมหาวิทยาลัยนครพนม ตามประกาศสภามหาวิทยาลัยนครพนม ฉบับที่ 1/2558 เรื่อง จัดตั้งคณะ ครุศาสตร์ อาศัยอำนาจตามความในมาตรา 17 (2) และ (3) แห่งพระราชบัญญัติมหาวิทยาลัยนครพนม พ.ศ.2548 มาตรา 4 แห่งพระราชบัญญัติการบริหารส่วนงานภายในของสถาบันอุดมศึกษา พ.ศ.2550 และข้อ 3 แห่งประกาศคณะกรรมการการอุดมศึกษา เรื่องหลักเกณฑ์การจัดตั้งส่วนงานภายในของ สถาบันอุดมศึกษา พ.ศ.2555 โดยประกาศลงวันที่ 1 ตุลาคม พ.ศ.2558 คณะครุศาสตร์จึงมีสถานะ เป็นคณะหนึ่งในมหาวิทยาลัยนครพนมนับแต่นั้นเป็นต้นมา

ปรัชญา วิสัยทัศน์ พันธกิจ เป้าประสงค์ ค่านิยมหลัก อัตลักษณ์ เอกลักษณ์

ปรัชญา

พัฒนาครู ตื่นรู้ คู่คุณธรรม น้อมนำสังคม

Develop Teachers to Be Aware of Social Leaders with Moralities.

วิสัยทัศน์

คณะครุศาสตร์ มหาวิทยาลัยนครพนม เป็นสถาบันผลิต พัฒนาครูและบุคลากรทางการศึกษา ที่มีคุณภาพ คุณธรรม นำสังคมเพื่อการพัฒนาชุมชนเชิงพื้นที่

Faculty of Education, Nakhon Phanom University as an Institute for Manufacturing and Developing Teachers and Educational Personnel with Qualities and Moralities on Leading Society for Leading Area Based and Community.

พันธกิจ

1. การบริหารและการจัดการองค์กร
2. ผลิตบัณฑิตและพัฒนาบุคลากรทางการศึกษาให้เป็นเป็นครูมืออาชีพ รอบรู้ภาษาและเทคโนโลยี มีจรรยาบรรณทางวิชาชีพตรงตามความต้องการของสังคม
3. วิจัย พัฒนาองค์ความรู้ และนวัตกรรมทางการศึกษา เพื่อยกระดับคุณภาพทางการศึกษา
4. บริการวิชาการแก่สังคม เพื่อยกระดับคุณภาพสถานศึกษาและชุมชนท้องถิ่น ในประเทศ อนุภูมิภาคกลุ่มน้ำโขงตอนกลาง
5. ส่งเสริม ทำนุบำรุงและเผยแพร่ ศิลปวัฒนธรรมและภูมิปัญญาท้องถิ่น

เป้าประสงค์

1. มีระบบการบริหารและจัดการองค์กรเป็นที่ยอมรับ บุคลากรมีความสุขและมีส่วนร่วมในการบริหาร
2. บัณฑิตและบุคลากรทางการศึกษามีความเป็นครูมืออาชีพ รอบรู้ภาษาและเทคโนโลยี มีจรรยาบรรณทางวิชาชีพตรงตามความต้องการของสังคม
3. มีองค์ความรู้ และนวัตกรรมทางการศึกษา ที่สามารถยกระดับคุณภาพทางการศึกษาได้
4. มีบริการวิชาการแก่สังคม ที่สามารถยกระดับคุณภาพสถานศึกษาและชุมชนเชิงพื้นที่ของประเทศ
5. มีการส่งเสริม ทำนุบำรุง เผยแพร่ ศิลปะและวัฒนธรรม ภูมิปัญญาท้องถิ่น

ค่านิยมหลัก

Empowerment: การเสริมสร้างพลัง

Dedication: ความทุ่มเท ความเสียสละ

Uniqueness: ความมีเอกลักษณ์

EDU: บุคลากรคณะครุศาสตร์ร่วมกันเสริมสร้างพลังด้วยความทุ่มเท เสียสละอย่างเต็มศักยภาพ และเป็นแบบอย่างที่ดีมีเอกลักษณ์ความเป็นครู

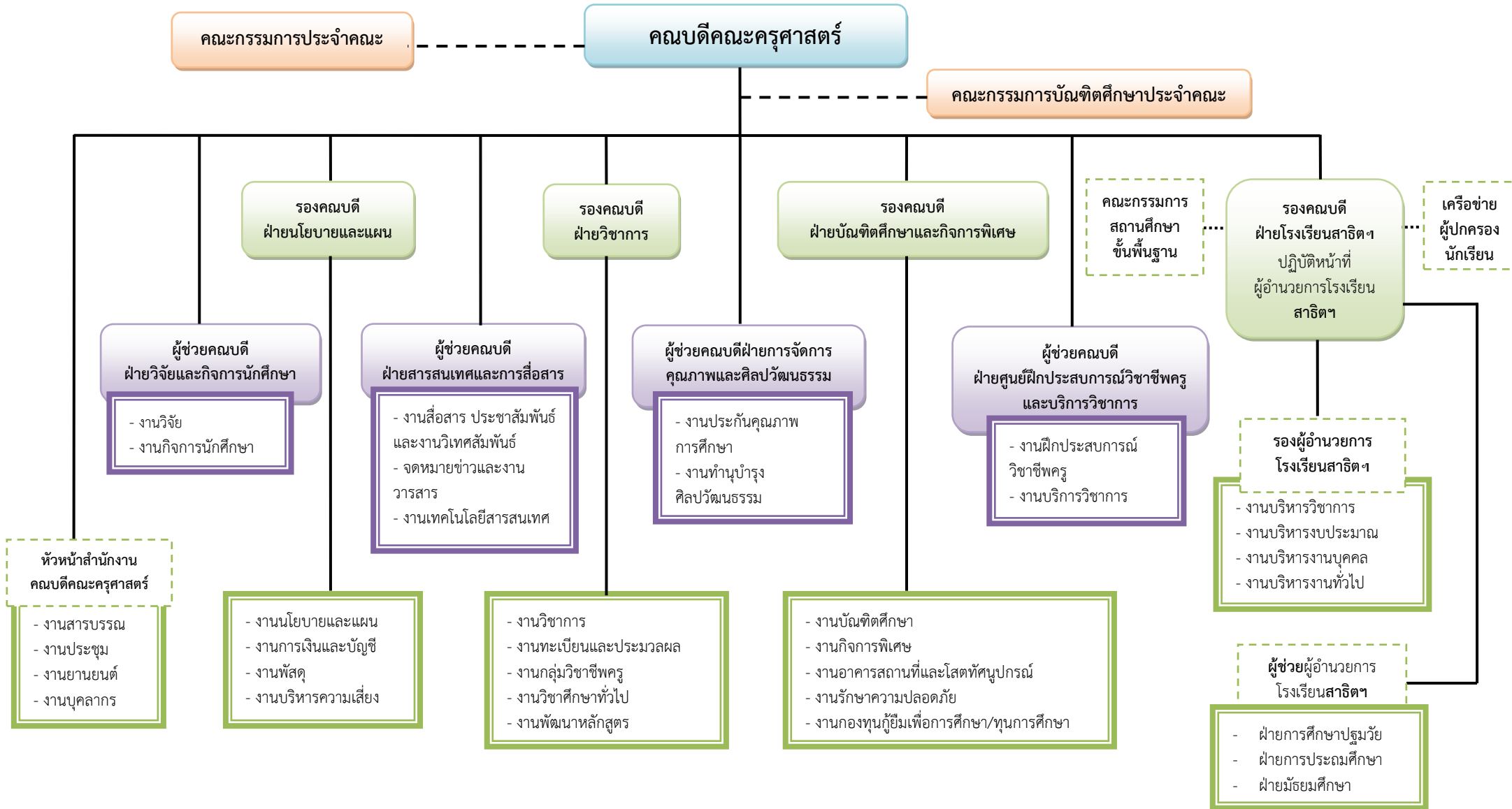
อัตลักษณ์

เป็นครูมืออาชีพ รอบรู้ภาษาและเทคโนโลยี มีจิตสาธารณะ พร้อมทักษะการทำงาน

เอกลักษณ์ คณะครุศาสตร์ มหาวิทยาลัยนครพนม

คณะครุศาสตร์ร่วมสร้างสรรค์สังคมพหุวัฒนธรรมด้วยความเป็นครูมืออาชีพ

โครงสร้างการบริหาร คณะครุศาสตร์ มหาวิทยาลัยรัตนนครพนม



หลักสูตรที่จัดการเรียนการสอน

ระดับการศึกษา	หลักสูตร/ปริญญา	สาขาวิชา
ปริญญาเอก	ปรัชญาดุษฎีบัณฑิต (ปร.ด.)	หลักสูตรและการสอน
	ครุศาสตรดุษฎีบัณฑิต (ค.ม.ด.)	การบริหารและพัฒนาการศึกษา
ปริญญาโท	ครุศาสตรมหาบัณฑิต (ค.ม.)	การบริหารและพัฒนาการศึกษา
	ครุศาสตรมหาบัณฑิต (ค.ม.)	นวัตกรรมการจัดการเรียนรู้ประถมศึกษา
	ครุศาสตรมหาบัณฑิต (ค.ม.)	หลักสูตรและการสอน
ประกาศนียบัตรบัณฑิต	ประกาศนียบัตรบัณฑิต	วิชาชีพครู
ปริญญาตรี	ครุศาสตรบัณฑิต (ค.บ.)	การศึกษาปฐมวัย
		สังคมศึกษา
		คอมพิวเตอร์ศึกษา
		ภาษาอังกฤษ
		วิทยาศาสตร์
		ภาษาไทย
		คณิตศาสตร์ศึกษา
		ดนตรีศึกษา
		การประถมศึกษา
		การศึกษาขั้นพื้นฐาน
		ระดับประถมศึกษา
		ระดับมัธยมศึกษาตอนต้น
		ระดับมัธยมศึกษาตอนปลาย

จำนวนบุคลากร (ที่ปฏิบัติงานจริงและลาศึกษาต่อ)

สายงาน/ประเภทบุคลากร	คณะครุศาสตร์	โรงเรียนสาธิตฯ	จำนวน (คน)
1. สายวิชาการ	61	16	76
1.1 ข้าราชการ (เงินแผ่นดิน)	4	-	4
1.2 พนักงานมหาวิทยาลัย (เงินแผ่นดิน)	45	8	53
1.3 พนักงานมหาวิทยาลัย (เงินรายได้)	2	5	7
1.4 พนักงานตามสัญญา (เงินรายได้)	10	3	13
2. สายสนับสนุน	37	8	45
2.1 พนักงานมหาวิทยาลัย (เงินแผ่นดิน)	3	1	4
2.2 พนักงานมหาวิทยาลัย (เงินรายได้)	5	2	7
2.3 พนักงานราชการ (เงินแผ่นดิน)	8	-	8
2.4 พนักงานตามสัญญา (เงินรายได้)	21	5	26
รวมบุคลากรทั้งสิ้น	98	24	121

ประมาณการรายรับและแผนการจัดสรรเงินงบประมาณ

ในปีงบประมาณ พ.ศ. 2566 คณะครุศาสตร์ได้จัดทำประมาณการรายรับ ประจำปี 2566 จากเงินงบประมาณแผ่นดิน จำนวน 3,856,500 บาท งบประมาณเงินรายได้ จำนวน 37,298,318 บาท และงบประมาณเงินสะสม จำนวน 17,524,800 บาท โดยได้รับความเห็นชอบจากมติการประชุมสภามหาวิทยาลัยนครพนม ในคราวประชุมครั้งที่ 3/2566 เมื่อวันที่ 12 มีนาคม 2566 อนุมัติแผนงบประมาณประจำปี 2566 (ฉบับกลางปี) จำแนกเป็นเงินงบประมาณแผ่นดิน จำนวน 3,856,500 บาท งบประมาณเงินรายได้ จำนวน 37,298,318 บาท และงบประมาณเงินสะสม จำนวน 17,524,800 บาท รวมเป็นเงินทั้งสิ้น 58,679,618 บาท รายละเอียดดังตาราง

แหล่งงบประมาณรายได้	ประมาณการรายรับ (ต้นปี)	ได้รับอนุมัติจากสภา มหาวิทยาลัย (ปรับกลางปี)
งบประมาณแผ่นดิน	3,856,500.00	3,856,500.00
งบประมาณเงินรายได้	30,082,162.00	37,298,318.00
เงินสะสม	17,524,800.00	17,524,800.00
รวมเป็นเงิน	51,463,462.00	58,679,618.00

แผนการจัดสรรเงินงบประมาณจำแนกตามรายจ่ายประจำและรายจ่ายตามยุทธศาสตร์ทั้ง 8 ยุทธศาสตร์ของคณะครุศาสตร์ประจำปีงบประมาณ พ.ศ. 2566

ยุทธศาสตร์ที่ 1 การบริหารจัดการที่ชาญฉลาดและธรรมาภิบาล (Smart Management and Governance)

ยุทธศาสตร์ที่ 2 การบริหารทรัพยากรบุคคล (Human Resources/Culture)

ยุทธศาสตร์ที่ 3 การพัฒนาโครงสร้างพื้นฐาน (Green and Sustainable Campus)

ยุทธศาสตร์ที่ 4 การศึกษาที่เป็นเลิศ (Excellence Academy)

ยุทธศาสตร์ที่ 5 งานวิจัยและนวัตกรรมที่เป็นเลิศ (Research and Innovation Excellence)

ยุทธศาสตร์ที่ 6 การผลิตบัณฑิตที่เป็นเลิศ (Excellence Graduate)

ยุทธศาสตร์ที่ 7 ศิลปวัฒนธรรมที่เป็นเลิศ (Excellence Culture Community)

ยุทธศาสตร์ที่ 8 คณะครุศาสตร์เพื่อการพัฒนาชุมชนเชิงพื้นที่ (Area-Based and Community Faculty)

ส่วนที่ 2

การวิเคราะห์สภาพแวดล้อมของคณะ และความสอดคล้องของแผน

คณะครุศาสตร์ มหาวิทยาลัยนครพนม ได้ร่วมกันวิเคราะห์สภาพแวดล้อมองค์กร (SWOT Analysis) ภายใต้ 8 ยุทธศาสตร์ของคณะ รายละเอียดดังนี้

1. สรุปผลการวิเคราะห์สภาพแวดล้อมองค์กร (SWOT Analysis)

ยุทธศาสตร์เชิงรุก (SO) การใช้จุดแข็งเกาะกุมโอกาส	
ปัจจัยภายใน	ปัจจัยภายนอก
จุดแข็ง 8 ด้าน (S)	โอกาส 8 ด้าน (O)
1.ด้านการบริหารจัดการที่ชาญฉลาดและธรรมาภิบาล	1.ด้านการบริหารจัดการที่ชาญฉลาดและธรรมาภิบาล
มีโครงสร้างการบริหารงานอย่างเป็นระบบและภาระงานที่ชัดเจน เน้นการมีส่วนร่วม โปร่งใส สามารถตรวจสอบได้	มีกองทุนเงินให้กู้ยืมเพื่อการศึกษา (กยศ.) ทำให้นักศึกษาที่มีรายได้น้อยสามารถมีงบประมาณในการใช้จ่ายระหว่างเรียน
มีระบบการวางแผนและการบริหารจัดการ มีการประชุมคณะกรรมการบริหารคณะอย่างต่อเนื่องเพื่อติดตามการดำเนินงานให้เป็นไปตามแผนปฏิบัติการ	มีช่องทางสื่อสังคมออนไลน์ที่สะดวกและประหยัดในการประชาสัมพันธ์ภาพลักษณ์หน่วยงานหรือองค์กรให้บุคคลภายนอกได้รับทราบและสนใจเข้ามาศึกษาต่อ
มีระบบสารสนเทศเพื่อการบริหารจัดการที่มีคุณภาพ	
2.ด้านการบริหารทรัพยากรบุคคล	2.ด้านการบริหารทรัพยากรบุคคล
มีการส่งเสริมและพัฒนาบุคลากรอย่างต่อเนื่อง	มหาวิทยาลัยเครือข่ายให้ความร่วมมือในการพัฒนาบุคลากรของคณะครุศาสตร์
นโยบายของคณะให้การสนับสนุนในการทำงานของพนักงานสายวิชาการและสายสนับสนุนอย่างเต็มที่	หน่วยงานภายในมหาวิทยาลัยนครพนม มอบโอกาสให้บุคลากรคณะครุศาสตร์ปฏิบัติงานสายบริหาร
อาจารย์มีคุณสมบัติครบถ้วนและตรงตามมาตรฐานของหลักสูตร	
ส่งเสริมให้อาจารย์ศึกษาต่อในระดับที่สูงขึ้น	
บุคลากรมีความสามัคคีกลมเกลียว ร่วมมือกันในการทำงาน	
มีเครือข่ายร่วมพัฒนาทางวิชาการ ทั้งด้านคุณวุฒิ งานวิจัย และการเข้าสู่ตำแหน่งทางวิชาการ	

ยุทธศาสตร์เชิงรุก (SO) การใช้จุดแข็งเกาะกุมโอกาส	
ปัจจัยภายใน	ปัจจัยภายนอก
3.ด้านการพัฒนาโครงสร้างพื้นฐาน	3.ด้านการพัฒนาโครงสร้างพื้นฐาน
มีรูปแบบและช่องทางการติดต่อสื่อสารทั้งภายในและภายนอกองค์กรที่มีประสิทธิภาพ	มีหอประชุมอนุภูมิภาคกลุ่มน้ำโขงตั้งอยู่ในพื้นที่ของคณะครุศาสตร์ (จัดประชุมภายในประเทศ ประชุมระดับนานาชาติและพิธีพระราชทานปริญญาบัตร)
พัฒนาพื้นที่และสิ่งแวดล้อมของคณะครุศาสตร์ในทุกพื้นที่การศึกษาให้เอื้ออำนวยต่อการปฏิบัติงานและการจัดการเรียนการสอน	
มีระบบบัญชีผู้ใช้งาน office365 และ G Suite สำหรับบุคลากรทุกคน	
4.ด้านการศึกษาที่เป็นเลิศ	4.ด้านการศึกษาที่เป็นเลิศ
มีเครือข่ายความร่วมมือทางวิชาการและมีกิจกรรมร่วมกันอย่างต่อเนื่องและสม่ำเสมอ	ประชากรมีค่านิยมในการเข้าศึกษาต่อด้านวิชาชีพครู
หลักสูตรของคณะเป็นที่ต้องการของผู้เรียน	เป็นโรงเรียนที่สังกัดกระทรวงอุดมศึกษา วิทยาศาสตร์ วิจัยและนวัตกรรม ทำให้สามารถจัดการเรียนการสอนได้อย่างยืดหยุ่นและหลากหลาย
มีการพัฒนาหลักสูตรให้ทันสมัยและต่อเนื่อง สอดคล้องกับนโยบายของหน่วยงานทางการศึกษา	ระบบการจัดการเรียนการสอนของโรงเรียนเอื้อต่อการรับนักเรียนนานาชาติเข้าเรียน
มีหลักสูตรที่หลากหลาย และครอบคลุมทุกระดับการศึกษา	นักเรียนนานาชาติมีความสนใจเข้าศึกษาในหลักสูตรของคณะครุศาสตร์
5.ด้านงานวิจัยและนวัตกรรมที่เป็นเลิศ	5.ด้านงานวิจัยและนวัตกรรมที่เป็นเลิศ
มีทุนสนับสนุนการวิจัยในคณะอย่างต่อเนื่อง	มีแหล่งทุนวิจัยที่ให้ทุนกับบุคลากรอย่างต่อเนื่องและสม่ำเสมอ
อาจารย์มีผลงานวิจัยในระดับชาติและนานาชาติ	รูปแบบการนำเสนอผลงานวิจัยมีรูปแบบที่หลากหลายและเข้าถึงได้ง่าย
มีการส่งเสริมให้คณาจารย์มีงานวิจัยอย่างต่อเนื่อง	หน่วยงานภายในมหาวิทยาลัยมีกิจกรรมพัฒนาศักยภาพนักวิจัยอย่างสม่ำเสมอ
มีการส่งเสริมให้คณาจารย์เข้าร่วมนำเสนองานวิจัยระดับประเทศและนานาชาติ	
6.ด้านการผลิตบัณฑิตที่เป็นเลิศ	6.ด้านการผลิตบัณฑิตที่เป็นเลิศ
บัณฑิตที่สำเร็จการศึกษาประกอบอาชีพตรงตามคุณวุฒิ และอัตราการสอบบรรจุมีแนวโน้มที่เพิ่มขึ้น	มีแหล่งเรียนรู้ที่หลากหลายในการจัดการเรียนการสอนให้มีคุณภาพ

ยุทธศาสตร์เชิงรุก (SO) การใช้จุดแข็งเกาะกุมโอกาส	
ปัจจัยภายใน	ปัจจัยภายนอก
มีเครือข่ายความร่วมมือจากหน่วยงานภายนอกในการผลิตบัณฑิตที่เข้มแข็งและมีการดำเนินงานอย่างต่อเนื่อง	มีโรงเรียนร่วมผลิตที่มีคุณภาพ และให้ความร่วมมือในการพัฒนานักศึกษาเป็นอย่างดี
บัณฑิตสามารถประกอบอาชีพที่หลากหลาย	
นักเรียนโรงเรียนสาธิตฯสามารถเข้าศึกษาต่อในระดับอุดมศึกษาตามความถนัดของแต่ละคน	
7.ด้านศิลปวัฒนธรรมที่เป็นเลิศ	7.ด้านศิลปวัฒนธรรมที่เป็นเลิศ
มีการสนับสนุนด้านการแสดงศิลปวัฒนธรรมทั้งในระดับชุมชนและระดับจังหวัด	มหาวิทยาลัยนครพนมมีเครือข่ายความร่วมมือทางด้านศิลปวัฒนธรรมและพื้นที่ทางวัฒนธรรมที่หลากหลาย
มีเครือข่ายความร่วมมือด้านศิลปะและวัฒนธรรมกับหน่วยงานภายในและภายนอก ทั้งภาครัฐและเอกชนหลายภาคส่วน	มีพื้นที่ทางวัฒนธรรมที่เอื้อต่อการเผยแพร่ศิลปวัฒนธรรมของคณะครุศาสตร์
มีการจัดกิจกรรมส่งเสริมและทำนุบำรุงศิลปวัฒนธรรมอย่างสม่ำเสมอ เป็นที่ยอมรับระดับท้องถิ่นและระดับชาติ	
มีการบริหารจัดการด้านศิลปวัฒนธรรมที่เน้นวัฒนธรรมท้องถิ่นเป็นหลักและให้หน่วยงานภายในและภายนอกเข้ามามีส่วนร่วม	
มีการเผยแพร่และให้บริการชุมชนในด้านศิลปวัฒนธรรม และมุ่งเน้นให้เป็นศูนย์การเรียนรู้เพื่อเผยแพร่องค์ความรู้ในทุกกระดับ	
8.ด้านการพัฒนาชุมชนเชิงพื้นที่	8.ด้านการพัฒนาชุมชนเชิงพื้นที่
มีกิจกรรมที่ส่งเสริมให้นักศึกษาสาขาวิชามีส่วนร่วมในการพัฒนาโรงเรียนและชุมชน	มีเครือข่ายความร่วมมือทางวิชาการที่หลากหลายและมีกิจกรรมอย่างต่อเนื่องและสม่ำเสมอ
การสร้างเครือข่ายความร่วมมือกับชุมชนในพื้นที่อนุภูมิภาคลุ่มน้ำโขงตอนกลาง	

ปัจจัยภายใน	ปัจจัยภายนอก
จุดอ่อน 8 ด้าน (W)	อุปสรรค 8 ด้าน (T)
1.ด้านการบริหารจัดการที่ชาวนุฉลาดและธรรมาภิบาล	1.ด้านการบริหารจัดการที่ชาวนุฉลาดและธรรมาภิบาล
รูปแบบการบริหารจัดการยังติดรูปแบบระบบราชการดั้งเดิมทำให้การดำเนินการล่าช้า	นโยบายในการผลิตบัณฑิตทางการศึกษามีการเปลี่ยนแปลงบ่อย
2.ด้านการบริหารทรัพยากรบุคคล	2.ด้านการบริหารทรัพยากรบุคคล
อัตราส่วนจำนวนอาจารย์ประจำต่อนักศึกษาทุกหลักสูตรไม่เป็นไปตามเกณฑ์ของ สกอ.	การเปลี่ยนแปลงผู้รับผิดชอบงานของหน่วยงานภายนอกที่เกี่ยวข้องส่งผลกระทบต่อ การประสานงานและติดตามงานของบุคลากรคณะ
3.ด้านการพัฒนาโครงสร้างพื้นฐาน	3.ด้านการพัฒนาโครงสร้างพื้นฐาน
ขาดสิ่งสนับสนุนด้านปัจจัยพื้นฐานในการใช้ชีวิตในรั้วมหาวิทยาลัยของนักศึกษา เช่น โรงอาหาร สถานที่สำหรับทำกิจกรรม ห้องกิจกรรมของนักศึกษา รถโดยสารภายใน	
4.ด้านการศึกษาที่เป็นเลิศ	4.ด้านการศึกษาที่เป็นเลิศ
การปรับเปลี่ยนหลักสูตรในสถานศึกษามีการเปลี่ยนแปลงบ่อยครั้ง	อัตราการคงอยู่ของนักศึกษาแต่ละชั้นปีไม่ครบ 60 คนตามแผนรับเข้าฯ
จำนวนอาจารย์ที่มีความเชี่ยวชาญในศาสตร์เฉพาะด้านยังไม่เพียงพอต่อการจัดการเรียนการสอน	
5.ด้านงานวิจัยและนวัตกรรมที่เป็นเลิศ	5.ด้านงานวิจัยและนวัตกรรมที่เป็นเลิศ
งบประมาณในการสนับสนุนการทำวิจัยมีไม่เพียงพอ	
6.ด้านการผลิตบัณฑิตที่เป็นเลิศ	6.ด้านการผลิตบัณฑิตที่เป็นเลิศ
การสร้างเครือข่ายศิษย์เก่าและจำนวนสมาชิกในเครือข่ายยังไม่กว้างขวางและเข้มแข็งพอที่จะ มาร่วมพัฒนา	นโยบายในการผลิตบัณฑิตทางการศึกษามีการเปลี่ยนแปลงบ่อยและการดำเนินการ เป็นไปอย่างล่าช้า
7.ด้านศิลปวัฒนธรรมที่เป็นเลิศ	7.ด้านศิลปวัฒนธรรมที่เป็นเลิศ
การจัดการด้านศิลปวัฒนธรรมมีความซ้ำซ้อน ทั้งในระดับมหาวิทยาลัย และคณะ เนื่องจากขาด การบูรณาการ	สภาวะสังคมโลกในปัจจุบันมีการเปลี่ยนแปลงและแข่งขันสูง ผู้คนหันมาให้ความสนใจ กับเทคโนโลยีมากกว่าการอนุรักษ์ภูมิปัญญาท้องถิ่น ประเพณี ศาสนา วัฒนธรรม

ปัจจัยภายใน	ปัจจัยภายนอก
จุดอ่อน 8 ด้าน (W)	อุปสรรค 8 ด้าน (T)
8.ด้านการพัฒนาชุมชนเชิงพื้นที่	8.ด้านการพัฒนาชุมชนเชิงพื้นที่
ขาดการจัดทำแผนการบูรณาการภารกิจหลักของโรงเรียนให้สอดคล้องกับการพัฒนาชุมชนเชิงพื้นที่อย่างเป็นรูปธรรม	

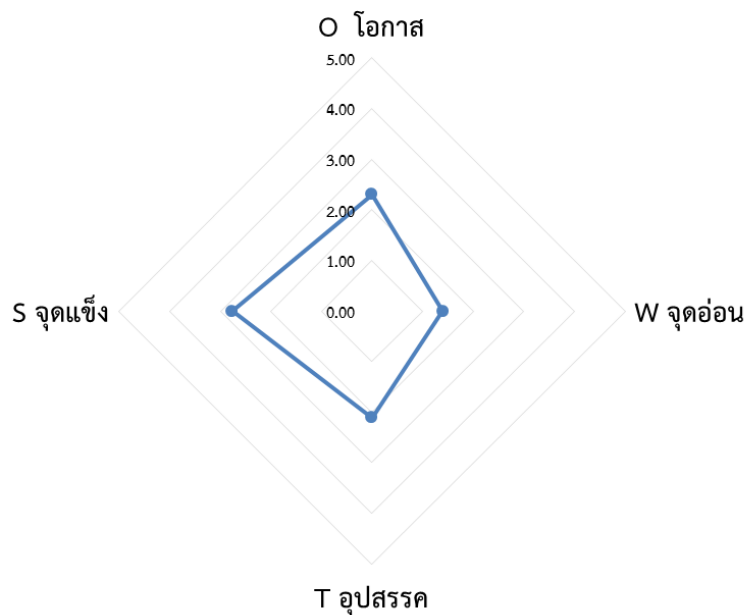
สรุปผลการวิเคราะห์สภาพแวดล้อมขององค์การ

จากผลการวิเคราะห์ SWOT ในการประชุมทบทวนแผนยุทธศาสตร์ 5 ปี (พ.ศ.2565-2569) ฉบับทบทวนปีงบประมาณ พ.ศ.2566 เมื่อวันที่ 1-2 มิถุนายน 2566 จากการมีส่วนร่วมของผู้บริหาร คณาจารย์ และเจ้าหน้าที่ ในคณะครุศาสตร์ ผลการวิเคราะห์ คือ สถานการณ์แบบ SO (จุดแข็งและโอกาส) ซึ่งจะต้องทำแผนกลยุทธ์เชิงแสวงหาโอกาสจากจุดแข็ง โดยวิเคราะห์เพื่อนำจุดแข็งและโอกาสที่มีมากำหนดยุทธศาสตร์หรือกลยุทธ์ในเชิงรุกเพื่อพัฒนาคณะ

การวิเคราะห์ตำแหน่งทางยุทธศาสตร์

จุดยุทธศาสตร์	น้ำหนักคะแนน
O โอกาส	2.31
W จุดอ่อน	1.40
T อุปสรรค	2.11
S จุดแข็ง	2.76

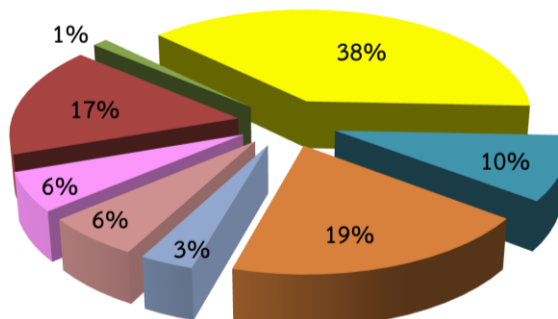
จุดยุทธศาสตร์คณะครุศาสตร์ ประจำปีงบประมาณ พ.ศ. 2566



แผนการจัดสรรงบประมาณรายจ่าย
แผนการจัดสรรงบประมาณรายจ่ายตามประเด็นยุทธศาสตร์

ลำดับ	ยุทธศาสตร์	จำนวนโครงการหลัก	แผนการใช้จ่ายรายไตรมาส				จำนวนเงิน	ร้อยละ
			1	2	3	4		
1	รายจ่ายตามประเด็นยุทธศาสตร์	27	1,285,166.00	720,510.00	1,680,716.00	326,900.00	4,013,292.00	100.00
	ยุทธศาสตร์ที่ 1 การบริหารจัดการที่ชาญฉลาดและธรรมาภิบาล (Smart Management and Governance)	5	5,000.00	10,000.00	178,000.00	40,000.00	233,000.00	5.81
	ยุทธศาสตร์ที่ 2 การบริหารทรัพยากรบุคคล (Human Resources/Culture)	3	120,716.00	22,500.00	495,266.00	20,000.00	658,482.00	16.41
	ยุทธศาสตร์ที่ 3 การพัฒนาโครงสร้างพื้นฐาน (Green and Sustainable Campus)	1	17,000.00	-	22,000.00	10,000.00	49,000.00	1.22
	ยุทธศาสตร์ที่ 4 การศึกษาที่เป็นเลิศ (Excellence Academy)	8	557,575.00	423,340.00	513,000.00	44,500.00	1,538,415.00	38.33
	ยุทธศาสตร์ที่ 5 งานวิจัยและนวัตกรรมที่เป็นเลิศ (Research and Innovation Excellence)	3	130,675.00	28,900.00	114,000.00	110,000.00	383,575.00	9.56
	ยุทธศาสตร์ที่ 6 การผลิตบัณฑิตที่เป็นเลิศ (Excellence Graduate)	4	216,835.00	170,300.00	313,050.00	73,400.00	773,585.00	19.28
	ยุทธศาสตร์ที่ 7 ศิลปวัฒนธรรมที่เป็นเลิศ (Excellence Culture Community)	1	56,965.00	17,500.00	40,400.00	19,000.00	133,865.00	3.34
	ยุทธศาสตร์ที่ 8 คณะครูศาสตร์เพื่อการพัฒนาชุมชนเชิงพื้นที่ (Area-Based and Community University)	2	180,400.00	47,970.00	5,000.00	10,000.00	243,370.00	6.06
2	รายจ่ายประจำ		16,369,747.97	5,218,429.33	22,335,659.34	10,742,489.36	54,666,326.00	100.00
2.1	งบบุคลากร (คณะครูศาสตร์)		2,036,091.61	2,023,200.88	2,935,800.00	2,562,907.51	9,558,000.00	17.48
2.1	งบบุคลากร (โรงเรียนสาธิต)		612,000.00	206,100.00	305,600.00	916,800.00	2,040,500.00	3.73
2.2	งบบุคลากร ใช้ออย วัสดุ		5,408,856.36	2,989,128.45	18,781,659.34	7,262,781.85	34,442,426.00	63.00
2.3	งบลงทุน		8,312,800.00		312,600.00		8,625,400.00	15.78
	รวม		17,654,913.97	5,938,939.33	24,016,375.34	11,069,389.36	58,679,618.00	

แผนภูมิแสดงการจัดสรรงบประมาณตามยุทธศาสตร์ของคณะครูศาสตร์
ประจำปีงบประมาณ พ.ศ. 2566



■ ยุทธศาสตร์ที่ 1 5.81%

■ ยุทธศาสตร์ที่ 2 16.41%

■ ยุทธศาสตร์ที่ 3 1.22%

■ ยุทธศาสตร์ที่ 4 38.33%

■ ยุทธศาสตร์ที่ 5 9.56%

■ ยุทธศาสตร์ที่ 6 19.28%

■ ยุทธศาสตร์ที่ 7 3.34%

■ ยุทธศาสตร์ที่ 8 6.06%

ส่วนที่ 3 เป้าประสงค์ กลยุทธ์ และตัวชี้วัดของแผนปฏิบัติราชการ

การจัดทำแผนปฏิบัติราชการคณะครุศาสตร์ มหาวิทยาลัยนครพนม ได้ร่วมกันวิเคราะห์และกำหนดเป้าประสงค์ของแผนยุทธศาสตร์ กลยุทธ์ ตัวชี้วัด ค่าเป้าหมาย รวมถึงกิจกรรมโครงการที่ใช้ในการขับเคลื่อนยุทธศาสตร์ และกำหนดผู้รับผิดชอบหลักในการกำกับติดตามการดำเนินงานจำแนกตามยุทธศาสตร์ ดังต่อไปนี้

เป้าประสงค์ กลยุทธ์ และตัวชี้วัดของแผนปฏิบัติราชการ จำแนกตามยุทธศาสตร์

8 ประเด็นยุทธศาสตร์ 8 เป้าประสงค์ 18 กลยุทธ์ 31 ตัวชี้วัด 27 โครงการหลัก

ยุทธศาสตร์ที่ 1 การบริหารจัดการที่ชาญฉลาดและธรรมาภิบาล (Smart Management and Governance)

เป้าประสงค์

มีระบบบริหารจัดการองค์กรที่มีธรรมาภิบาล มีเทคโนโลยีและสารสนเทศที่ทันสมัยที่เชื่อมโยงทุกภารกิจของคณะครุศาสตร์ โดยประชาคมทุกภาคส่วนมีส่วนร่วมในการบริหารจัดการ

กลยุทธ์	ตัวชี้วัด	หน่วยนับ	ค่า	โครงการขับเคลื่อน	ผู้รับผิดชอบ
			เป้าหมาย		
			2566		
1.1 พัฒนาระบบบริหารจัดการองค์กรที่มีธรรมาภิบาล	1.1.1 แผนยุทธศาสตร์ แผนปฏิบัติราชการ แผนกลยุทธ์ทางการเงิน และรายงานต้นทุนต่อหน่วย	แผน/เล่ม	4	1.โครงการทบทวนติดตามแผนยุทธศาสตร์ แผนปฏิบัติราชการประจำปี แผนกลยุทธ์ทางการเงิน	รองคณบดีฝ่ายนโยบายและแผน
	1.1.2 ร้อยละความสำเร็จ ตามแผนดำเนินงาน	ร้อยละ	80		

กลยุทธ์	ตัวชี้วัด	หน่วยนับ	ค่า	โครงการขับเคลื่อน	ผู้รับผิดชอบ
			เป้าหมาย		
1.2 การสร้างวัฒนธรรมองค์กร ด้านชุมชนสัมพันธ์และการ สื่อสารองค์กร	1.2.1 จำนวนช่องทาง สื่อสารเผยแพร่และ ประชาสัมพันธ์	จำนวน	5	2.โครงการพัฒนาระบบการสื่อสารองค์กรคณะครุศาสตร์ (วารสาร จดหมายข่าว เว็บไซต์ facebook)	รองคณบดีฝ่ายนโยบายและแผน ผู้ช่วยคณบดีฝ่ายสารสนเทศและการ สื่อสาร
	1.2.2 ร้อยละของการรับรู้ ภาพลักษณ์และการ ให้บริการที่ดีของบุคลากร ภายในคณะ	ร้อยละ	60		
1.3 การพัฒนาระบบเทคโนโลยี สารสนเทศเพื่อการบริหารจัดการ ที่มีคุณภาพ	1.3.1 ระดับความพึงพอใจ ของบุคลากรที่ใช้ระบบ เทคโนโลยีสารสนเทศ	ค่าเฉลี่ย	>3.51	3. การพัฒนาโครงสร้างพื้นฐานด้าน ICT	รองคณบดี ฝ่ายบัณฑิตศึกษาและกิจการพิเศษ
1.4 การพัฒนาระบบการประกัน คุณภาพที่ดีและได้มาตรฐาน	1.4.1 ผลการประเมิน คุณภาพการศึกษาของคณะ ครุศาสตร์	ค่าเฉลี่ย	>3.51	4.โครงการประกันคุณภาพการศึกษาของคณะครุศาสตร์	ผู้ช่วยคณบดีฝ่ายการจัดการคุณภาพและ ศิลปวัฒนธรรม
	1.4.2 ผลการประเมิน คุณภาพการศึกษาของ โรงเรียนสาธิตฯ	เกณฑ์การ ประเมิน	ยอดเยี่ยม	5. โครงการประกันคุณภาพการศึกษาโรงเรียนสาธิตฯ	รองคณบดีฝ่ายโรงเรียนสาธิตฯ รองผู้อำนวยการโรงเรียนสาธิตฯ ผู้ช่วยผู้อำนวยการโรงเรียนสาธิตฯ
4 กลยุทธ์	7 ตัวชี้วัด			5 โครงการ	

ยุทธศาสตร์ที่ 2 การบริหารทรัพยากรบุคคล (Human Resources/Culture)

เป้าประสงค์

บุคลากรคณะครุศาสตร์ได้รับการพัฒนาอย่างต่อเนื่อง มีเส้นทางความก้าวหน้าที่ชัดเจน มีความสุขในการทำงาน

กลยุทธ์	ตัวชี้วัด	หน่วยนับ	เป้าหมาย (ปีงบประมาณ)	โครงการขับเคลื่อน	ผู้รับผิดชอบ
			2566		
2.1 สร้างความผูกพันในสถานที่ทำงาน (Happy Workplace)	2.1.1 จำนวนของ กิจกรรมที่ส่งเสริม สนับสนุน พัฒนาและเอื้ออำนวยความสะดวกในการทำงาน การใช้ชีวิต และสวัสดิการของบุคลากร	กิจกรรม	3	1. โครงการจัดสภาพแวดล้อมของทำงานให้มีบรรยากาศของการทำงานที่ดีและมีความสุขในการทำงานอย่างมีส่วนร่วม	รองคณบดีฝ่ายนโยบายและแผน
	2.1.2 ความพึงพอใจของผู้เข้าร่วมกิจกรรม	ค่าเฉลี่ย	>3.51	2. โครงการจัดการความรู้ในองค์กร	รองคณบดีฝ่ายนโยบายและแผน ผู้ช่วยคณบดีฝ่ายวิจัยและกิจการนักศึกษา
2.2 การพัฒนาบุคลากรอย่างต่อเนื่อง	2.2.1 ร้อยละผู้ดำรงตำแหน่งทางวิชาการของบุคลากรสายวิชาการ	ร้อยละ	30	3. โครงการพัฒนาบุคลากรสายวิชาการและสายสนับสนุน	รองคณบดีฝ่ายนโยบายและแผน
	2.2.2 ความพึงพอใจของผู้เข้าร่วมกิจกรรม	ค่าเฉลี่ย	>3.51		
2 กลยุทธ์	4 ตัวชี้วัด			3 โครงการ	

ยุทธศาสตร์ที่ 3 การพัฒนาโครงสร้างพื้นฐาน (Green and Sustainable Campus)

เป้าประสงค์

คณะครุศาสตร์มีบรรยากาศที่ร่มรื่น เป็นธรรมชาติและมีสิ่งแวดล้อมที่ดี มีความปลอดภัยในชีวิตและทรัพย์สิน เป็นคณะที่มีความสุขที่เกื้อหนุนให้เกิดการเรียนรู้ การพัฒนาองค์ความรู้ และการทำงานที่มีประสิทธิภาพ

กลยุทธ์	ตัวชี้วัด	หน่วยนับ	เป้าหมาย	โครงการขับเคลื่อน	ผู้รับผิดชอบ
			(ปีงบประมาณ) 2566		
3.1 พัฒนาพื้นที่และสิ่งแวดล้อมของคณะครุศาสตร์ในทุกพื้นที่ การศึกษาให้เอื้ออำนวยต่อการปฏิบัติงานและการจัดการเรียนการสอน	1.3.1 ระดับความพึงพอใจของบุคลากรและนักศึกษาต่อโครงสร้างพื้นฐานของคณะครุศาสตร์	ค่าเฉลี่ย	>3.51	1.โครงการพัฒนาโครงสร้างพื้นฐานทางกายภาพและสิ่งแวดล้อมที่เอื้ออำนวยต่อการปฏิบัติงานและการจัดการเรียนการสอน (งานภาคสนาม/อาคารสถานที่)	รองคณบดี ฝ่ายบัณฑิตศึกษาและกิจการพิเศษ
1 กลยุทธ์	1 ตัวชี้วัด			1 โครงการ	

ยุทธศาสตร์ที่ 4 การศึกษาที่เป็นเลิศ (Excellence Academy)

เป้าประสงค์

มีหลักสูตรที่ทันสมัย ตอบโจทย์ความต้องการของผู้ใช้บัณฑิต มีระบบสะสมหน่วยกิต และหลักสูตรการเรียนรู้ตลอดชีวิตของสังคม สามารถดึงดูดให้มีผู้เรียนสนใจมาเรียนเพิ่มมากขึ้น

กลยุทธ์	ตัวชี้วัด	หน่วยนับ	เป้าหมาย (ปีงบประมาณ)	โครงการขับเคลื่อน	ผู้รับผิดชอบ
			2566		
4.1 พัฒนาหลักสูตรที่สอดคล้องกับความต้องการของสังคม	4.1.1 หลักสูตรของคณะครุศาสตร์ที่ได้รับการส่งเสริมและพัฒนา	หลักสูตร	7	1. โครงการส่งเสริมและพัฒนาหลักสูตรของคณะครุศาสตร์	รองคณบดีฝ่ายวิชาการ รองคณบดีฝ่ายบัณฑิตศึกษา และกิจการพิเศษ
	4.1.2 หลักสูตรของโรงเรียนสาธิตฯที่ได้รับการส่งเสริมและพัฒนา	หลักสูตร	2	2. โครงการส่งเสริมและพัฒนางานวิชาการโรงเรียนสาธิตฯ	รองคณบดีฝ่ายโรงเรียนสาธิตฯ รองผู้อำนวยการโรงเรียนสาธิตฯ ผู้ช่วยผู้อำนวยการโรงเรียนสาธิตฯ
4.2 พัฒนาระบบและหลักสูตรเพื่อการเรียนรู้ตลอดชีวิตของสังคม	4.2.1 ร้อยละของนักศึกษาที่ผ่านการฝึกประสบการณ์ในสถานศึกษา	ร้อยละ	100	3.โครงการฝึกประสบการณ์วิชาชีพครู	รองคณบดีฝ่ายวิชาการ ผู้ช่วยคณบดีฝ่ายศูนย์ฝึก ประสบการณ์วิชาชีพครูและบริการ วิชาการ

กลยุทธ์	ตัวชี้วัด	หน่วยนับ	เป้าหมาย (ปีงบประมาณ)	โครงการขับเคลื่อน	ผู้รับผิดชอบ
			2566		
4.2 พัฒนาระบบและหลักสูตรเพื่อ การเรียนรู้ตลอดชีวิตของสังคม	4.2.1 ร้อยละของนักศึกษาที่ ผ่านการฝึกประสบการณ์ใน สถานศึกษา	ร้อยละ	100	4.โครงการฝึกประสบการณ์วิชาชีพการบริหารการศึกษา/ สถานศึกษา	รองคณบดีฝ่ายบัณฑิตศึกษา และกิจการพิเศษ
4.3 พัฒนารูปแบบการเรียนรู้ที่ หลากหลายเพื่อรองรับการเรียนรู้ใน ศตวรรษที่ 21	4.3.1 จำนวนกิจกรรม	กิจกรรม	20	5. โครงการพัฒนาศักยภาพด้านการจัดการเรียนการสอน การวัดและประเมินผล การวิจัย และการผลิตผลงานทาง วิชาการ	รองคณบดีฝ่ายวิชาการ ผู้ช่วยคณบดีฝ่ายศูนย์ฝึก ประสบการณ์วิชาชีพครูและบริการ วิชาการ
	4.3.2 ความพึงพอใจของ ผู้เข้าร่วมกิจกรรม	ค่าเฉลี่ย	>3.51		
	4.3.3 จำนวนรายวิชาที่ จัดการเรียนการสอนที่เน้น สมรรถนะเป็นฐาน	รายวิชา	8	6.โครงการจัดการเรียนการสอนของโรงเรียนสาธิตฯ ที่เน้น สมรรถนะเป็นฐาน	รองคณบดีฝ่ายโรงเรียนสาธิตฯ รองผู้อำนวยการโรงเรียนสาธิตฯ ผู้ช่วยผู้อำนวยการโรงเรียนสาธิตฯ
4.4 พัฒนาระบบการรับเข้าที่มี ความหลากหลาย	4.4.1 จำนวนนักศึกษาที่เข้า ศึกษา	ร้อยละ	80	7. โครงการพัฒนาระบบการรับนักเรียน นักศึกษา	รองคณบดีฝ่ายวิชาการ
				8. โครงการประชาสัมพันธ์และส่งเสริมการรับนักเรียน นักศึกษา	รองคณบดีฝ่ายบัณฑิตศึกษา และกิจการพิเศษ
4 กลยุทธ์	7 ตัวชี้วัด			8 โครงการ	

ยุทธศาสตร์ที่ 5 งานวิจัยและนวัตกรรมที่เป็นเลิศ (Research and Innovation Excellence)

เป้าประสงค์

ผลิตผลงานวิจัยของคณะครุศาสตร์ ได้ถูกนำไปใช้ในการพัฒนาทางการศึกษา ครูและบุคลากรทางการศึกษา

กลยุทธ์	ตัวชี้วัด	หน่วยนับ	เป้าหมาย (ปีงบประมาณ)	โครงการขับเคลื่อน	ผู้รับผิดชอบ
			2566		
5.1 พัฒนาระบบบริหารจัดการงานวิจัยของคณะให้มีความพร้อม	5.1.1 ความพึงพอใจของผู้เข้าร่วมกิจกรรม	ค่าเฉลี่ย	>3.51	1.โครงการส่งเสริมและพัฒนาศักยภาพด้านงานวิจัยสำหรับบุคลากร	ผู้ช่วยคณบดีฝ่ายวิจัยและกิจการนักศึกษา
5.2 พัฒนาศักยภาพนักวิจัยให้สามารถผลิตผลงานที่มีคุณภาพ	5.2.1 จำนวนเงินทุนวิจัย/การผลิตหนังสือ หรือตำรา ภายในคณะที่จัดสรรให้กับคณาจารย์	บาท	120,000	2.โครงการส่งเสริมการผลิตหนังสือหรือตำราและการตีพิมพ์ผลงานวิจัย	
	5.2.2 จำนวนของผลงานวิจัยหรือผลงานทางวิชาการที่ได้รับการเผยแพร่ในระดับชาติหรือนานาชาติ	จำนวนงานวิจัย	10		
	5.2.3 จำนวนของตำราที่ได้รับการเผยแพร่	จำนวนตำรา	5		
5.3 ปรับปรุงโครงสร้างพื้นฐานด้านการวิจัยและสร้างบรรยากาศการวิจัยที่เอื้อต่อการผลิตผลงานที่มีคุณภาพ	5.3.1 วารสารครุศาสตร์ มหาวิทยาลัยนครพนม เป็นไปตามเกณฑ์มาตรฐาน Thai-Journal Citation Index Centre (TCI)	ฉบับ	3	3.โครงการพัฒนามาตรฐานวารสารครุศาสตร์	ผู้ช่วยคณบดีฝ่ายสารสนเทศและการสื่อสาร
3 กลยุทธ์	5 ตัวชี้วัด			3 โครงการ	

ยุทธศาสตร์ที่ 6 การผลิตบัณฑิตที่เป็นเลิศ (Excellence Graduate)

เป้าประสงค์

บัณฑิตจากคณะครุศาสตร์ เป็นผู้ที่มีคุณธรรม มีจริยธรรม มีความรู้ ความสามารถเชิงวิชาชีพ เป็นบัณฑิตที่ รอบรู้ภาษา เชี่ยวชาญเทคโนโลยี มีจิตสาธารณะ พร้อมทักษะการทำงาน อยู่ร่วมกับผู้อื่นได้ในสังคมอย่างมีความสุข

กลยุทธ์	ตัวชี้วัด	หน่วยนับ	เป้าหมาย (ปีงบประมาณ)	โครงการขับเคลื่อน	ผู้รับผิดชอบ
			2566		
6.1 พัฒนานักศึกษาเป็นบัณฑิตให้ เป็นผู้นำการเปลี่ยนแปลงทางสังคม มีค่านิยมที่ดี มีศักยภาพ และ ความสามารถ	6.1.1 จำนวนของ กิจกรรม พัฒนาศักยภาพนักศึกษา วิชาชีพครู	กิจกรรม	10	1. โครงการพัฒนาศักยภาพนักศึกษาวิชาชีพครู	รองคณบดีฝ่ายวิชาการ รองคณบดีฝ่ายบัณฑิตศึกษา และกิจการพิเศษ ผู้ช่วยคณบดีฝ่ายศูนย์ฝึก ประสบการณ์วิชาชีพครูและบริการ วิชาการ
	6.1.2 จำนวนค่ายครุศาสตร์	กิจกรรม	2	2. โครงการค่ายครุศาสตร์เพื่อพัฒนาท้องถิ่น	
	6.1.3 จำนวนกิจกรรมเตรียม ความพร้อมเพื่อการศึกษาต่อ และการเข้าสู่อาชีพ	กิจกรรม	5	3. โครงการเตรียมความพร้อมเพื่อการศึกษาต่อและการ เข้าสู่อาชีพ	
6.2 พัฒนาระบบบริหารจัดการ ศิษย์เก่าสัมพันธ์	6.2.1 จำนวนกิจกรรมศิษย์ เก่าสัมพันธ์	กิจกรรม	3	4. โครงการศิษย์เก่าสัมพันธ์	รองคณบดีฝ่ายบัณฑิตศึกษา และกิจการพิเศษ
2 กลยุทธ์	4 ตัวชี้วัด			4 โครงการ	

ยุทธศาสตร์ที่ 7 ศิลปวัฒนธรรมที่เป็นเลิศ (Excellence Culture Community)

เป้าประสงค์

เป็นผู้นำในการอนุรักษ์และประยุกต์ใช้ศิลปะและวัฒนธรรมไทยเพื่อรักษาคุณค่า และเพิ่มมูลค่าในระดับชาติและระดับนานาชาติ

กลยุทธ์	ตัวชี้วัด	หน่วยนับ	เป้าหมาย (ปีงบประมาณ)	โครงการขับเคลื่อน	ผู้รับผิดชอบ
			2566		
7.1 พัฒนาระบบและกลไกการบริหารจัดการงานด้านทำนุบำรุงศิลปวัฒนธรรมของคณะครุศาสตร์	7.1.1 จำนวนโครงการ/กิจกรรมที่เผยแพร่ภูมิปัญญาท้องถิ่นและของชาติ หรือกิจกรรมส่งเสริมการทำนุบำรุงศิลปวัฒนธรรมและศาสนา หรือการให้บริการวิชาการเพื่อพัฒนาชุมชนและสังคม	กิจกรรม	5	1.โครงการส่งเสริมงานด้านทำนุบำรุงศิลปวัฒนธรรมของคณะครุศาสตร์	ผู้ช่วยคณบดีฝ่ายการจัดการคุณภาพและศิลปวัฒนธรรม
1 กลยุทธ์	1 ตัวชี้วัด			1 โครงการ	

ยุทธศาสตร์ที่ 8 คณะครุศาสตร์เพื่อการพัฒนาชุมชนเชิงพื้นที่ (Area-Based and Community Faculty)

เป้าประสงค์

เป็นผู้นำด้านการพัฒนาชุมชนและสังคมชั้นนำของประเทศ โดยการนำเอาผลงานวิจัยผสมผสานกับศิลปะ วัฒนธรรม และภูมิปัญญาของพื้นที่

กลยุทธ์	ตัวชี้วัด	หน่วยนับ	เป้าหมาย (ปีงบประมาณ)	โครงการขับเคลื่อน	ผู้รับผิดชอบ
			2566		
8.1การสร้างเครือข่ายความร่วมมือกับชุมชนในพื้นที่อนุภูมิภาคลุ่มน้ำโขงตอนกลาง	8.1.1 จำนวนกิจกรรมแลกเปลี่ยนเรียนรู้ทางวิชาการ วิจัย ศิลปวัฒนธรรม และภูมิปัญญาท้องถิ่น ในประเทศอนุภูมิภาคลุ่มน้ำโขงตอนกลางเพื่อสร้างเครือข่ายการบริการวิชาการ และสร้างรายได้	กิจกรรม	2	1. โครงการเปิดโลกกิจกรรม (open house)	ผู้ช่วยคณบดีฝ่ายศูนย์ฝึกประสบการณ์วิชาชีพและบริการวิชาการ
	8.1.2 จำนวนกิจกรรมบริการวิชาการและครุศาสตร์พัฒนา	กิจกรรม	10	2. โครงการบริการวิชาการและครุศาสตร์พัฒนา	
1กลยุทธ์	2 ตัวชี้วัด			2 โครงการ	

ส่วนที่ 4
แผนปฏิบัติการ

แผนปฏิบัติการ คณะครุศาสตร์ มหาวิทยาลัยนครพนม
ประจำปีงบประมาณ พ.ศ.2566 (1 ตุลาคม 2565 - 30 กันยายน 2566)

1. แผนปฏิบัติการ คณะครุศาสตร์ มหาวิทยาลัยนครพนม ประจำปีงบประมาณ พ.ศ.2565 (1 ตุลาคม 2565 - 30 กันยายน 2566)

ที่	โครงการ/กิจกรรม	ผู้รับผิดชอบ	แผนการใช้จ่ายรายไตรมาส														งบประมาณ รวมทั้งสิ้น					
			ไตรมาส 1			รวม ไตรมาส 1	ไตรมาส 2			รวม ไตรมาส 2	ไตรมาส 3			รวม ไตรมาส 3	ไตรมาส 4			รวม ไตรมาส 4				
			ต.ค.	พ.ย.	ธ.ค.		ม.ค.	ก.พ.	มี.ค.		เม.ย.	พ.ค.	มิ.ย.		ก.ค.	ส.ค.			ก.ย.			
รวมทั้งสิ้น			239,115	178,432	867,619	1,285,166	283,575	59,050	390,100	732,725	771,246	176,970	727,500	1,675,716	289,000	30,700	-	319,700	4,013,307			
ยุทธศาสตร์ที่ 1 การบริหารจัดการที่ชาญฉลาดและธรรมาภิบาล (Smart Management and Governance)																						
รวมยุทธศาสตร์ที่ 1			ยุทธ 1		-	-	5,000	5,000	10,000	-	-	10,000	10,000	25,000	143,000	178,000	40,000	-	-	40,000	233,000	
1.1	โครงการทบทวนติดตามแผนยุทธศาสตร์ แผนปฏิบัติการประจำปี แผนกลยุทธ์ทางการเงิน	คณะครุศาสตร์	-	-	-	-	-	-	-	-	-	-	23,000	23,000	-	-	-	-	-	23,000		
1.1.1	กิจกรรมจัดทำแผนกลยุทธ์ทางการเงิน คณะครุศาสตร์	งานการเงิน				-							10,000	10,000						-	10,000	
1.1.2	กิจกรรมจัดทำแผนยุทธศาสตร์ แผนปฏิบัติการ คณะครุศาสตร์	งานแผน				-							10,000	10,000						-	10,000	
1.1.3	กิจกรรมจัดทำแผนปฏิบัติการโรงเรียนสาธิตา ประจำปีงบประมาณ	โรงเรียนสาธิตา				-							3,000	3,000						-	3,000	
1.2	โครงการพัฒนาระบบการสื่อสารองค์กรคณะครุศาสตร์	คณะครุศาสตร์	-	-	5,000	5,000	-	-	-	-	-	-	-	-	-	-	-	-	-	-	5,000	
1.2.1	กิจกรรมประชาสัมพันธ์คณะครุศาสตร์	งานสารสนเทศและการสื่อสาร			5,000	5,000															5,000	
1.4	การพัฒนาโครงสร้างพื้นฐาน	คณะครุศาสตร์	-	-	-	-	-	-	-	-	-	-	-	-	-	-	-	-	-	-	-	
1.4.1						-															-	
1.6	โครงการประกันคุณภาพการศึกษาของคณะครุศาสตร์	คณะครุศาสตร์	-	-	-	-	10,000	-	-	10,000	10,000	10,000	120,000	140,000	40,000	-	-	40,000	40,000	190,000		
1.6.1	กิจกรรมประเมินคุณภาพภายในระดับคณะ	งานประกันคุณภาพการศึกษา				-									40,000				40,000	40,000		
1.6.2	กิจกรรมพัฒนาศักยภาพประกันคุณภาพการศึกษาคณะครุศาสตร์	งานประกันคุณภาพการศึกษา				-	10,000			10,000		10,000		10,000						-	20,000	
1.6.3	กิจกรรมประเมินคุณภาพภายในระดับหลักสูตร	งานประกันคุณภาพการศึกษา				-							120,000	120,000						-	120,000	
1.6.4	กิจกรรมวิพากษ์รายงานการประเมินตนเอง (SAR)	งานประกันคุณภาพการศึกษา				-					10,000			10,000						-	10,000	
1.7	โครงการประกันคุณภาพการศึกษาโรงเรียนสาธิตา	คณะครุศาสตร์	-	-	-	-	-	-	-	-	-	15,000	-	15,000	-	-	-	-	-	-	15,000	
1.7.1	กิจกรรมประกันคุณภาพการศึกษาประจำปี	โรงเรียนสาธิตา				-							15,000	15,000						-	15,000	
ยุทธศาสตร์ที่ 2 การบริหารทรัพยากรบุคคล (Human Resources/Culture)																						
รวมยุทธศาสตร์ที่ 2			ยุทธ 2		20,300	39,752	60,664	120,716	10,000	12,500	-	22,500	495,266	-	-	495,266	20,000	-	-	20,000	658,482	
2.1	โครงการจัดสภาพแวดล้อมของทำงานให้มีบรรยากาศของการทำงานที่ดีและมีความสุขในการทำงาน	คณะครุศาสตร์	-	-	49,600	49,600	-	12,500	-	12,500	-	-	-	-	-	20,000	-	-	20,000	82,100		
2.1.1	กิจกรรมกีฬาบุคลากร	งานบุคลากร				-										20,000				20,000	20,000	
2.1.2	กิจกรรมสานสัมพันธ์บุคลากรคณะครุศาสตร์ (ปีใหม่)	งานบุคลากร			49,600	49,600															49,600	
2.1.3	กิจกรรมส่งเสริมสุขภาพบุคลากร	งานบุคลากร				-		12,500		12,500											12,500	
2.2	โครงการจัดการความรู้ในองค์กร	คณะครุศาสตร์	-	-	-	-	10,000	-	-	10,000	-	-	-	-	-	-	-	-	-	-	10,000	
2.2.1	กิจกรรมการพัฒนาผลงานทางวิชาการของบุคลากร	งานวิจัย				-	10,000			10,000											10,000	
2.3	โครงการพัฒนาบุคลากรสายวิชาการและสายสนับสนุน	คณะครุศาสตร์	20,300	39,752	11,064	71,116	-	-	-	-	495,266	-	-	495,266	-	-	-	-	-	-	566,382	
2.3.1	กิจกรรมพัฒนาและเสริมสร้างศักยภาพอาจารย์สาขาวิชาภาษาไทย	สาขาวิชาภาษาไทย				-					30,600			30,600							-	30,600
2.3.2	กิจกรรมพัฒนาศักยภาพอาจารย์สาขาวิชาการศึกษาศาสตร์	สาขาวิชาการศึกษาศาสตร์		39,752		39,752															-	39,752
2.3.3	กิจกรรมพัฒนาบุคลากรสายวิชาการเพื่อเข้าสู่ตำแหน่งทางวิชาการ	งานบุคลากร			11,064	11,064					138,936			138,936							-	150,000
2.3.4	กิจกรรมพัฒนาบุคลากรคณะครุศาสตร์ (สายวิชาการ สายสนับสนุน)	งานบุคลากร				-					325,730			325,730							-	325,730
2.3.5	กิจกรรมพัฒนาบุคลากรด้านการพัฒนาภาษาอังกฤษ	โรงเรียนสาธิตา	3,900			3,900															-	3,900
2.3.6	กิจกรรมพัฒนาบุคลากรด้านการจัดการเรียนการสอน	โรงเรียนสาธิตา	16,400			16,400															-	16,400

แผนปฏิบัติการ คณะครุศาสตร์ มหาวิทยาลัยนครพนม
ประจำปีงบประมาณ พ.ศ.2566 (1 ตุลาคม 2565 - 30 กันยายน 2566)

1. แผนปฏิบัติการ คณะครุศาสตร์ มหาวิทยาลัยนครพนม ประจำปีงบประมาณ พ.ศ.2565 (1 ตุลาคม 2565 - 30 กันยายน 2566)

ที่	โครงการ/กิจกรรม	ผู้รับผิดชอบ	แผนการใช้จ่ายรายไตรมาส																งบประมาณ รวมทั้งสิ้น			
			ไตรมาส 1			รวม ไตรมาส 1	ไตรมาส 2			รวม ไตรมาส 2	ไตรมาส 3			รวม ไตรมาส 3	ไตรมาส 4			รวม ไตรมาส 4				
			ต.ค.	พ.ย.	ธ.ค.		ม.ค.	ก.พ.	มี.ค.		เม.ย.	พ.ค.	มิ.ย.		ก.ค.	ส.ค.	ก.ย.					
ยุทธศาสตร์ที่ 3 การพัฒนาโครงสร้างพื้นฐาน (Green and Sustainable Campus)																						
รวมยุทธศาสตร์ที่ 3			ยุทธ 3			-	15,000	2,000	17,000	-	-	-	-	2,000	20,000	-	22,000	10,000	-	-	10,000	49,000
3.1	โครงการพัฒนาโครงสร้างพื้นฐานทางกายภาพและสิ่งแวดล้อมที่เอื้ออำนวยต่อการปฏิบัติงานและการจัดการเรียนการสอน	คณะครุศาสตร์	-	15,000	2,000	17,000	-	-	-	-	-	-	2,000	20,000	-	22,000	10,000	-	-	10,000	49,000	
3.1.1	กิจกรรมการจัดซื้ออุปกรณ์ และสื่อการเรียนการสอนสำหรับนักศึกษาและอาจารย์สาขาวิชาการศึกษาปฐมวัย	สาขาวิชาการศึกษาปฐมวัย		15,000		15,000															15,000	
3.1.2	กิจกรรม 5 ส. คณะครุศาสตร์	งานอาคาร			2,000	2,000							2,000			2,000					4,000	
3.1.3	กิจกรรมส่งเสริมและพัฒนางานอนามัยโรงเรียนสาธิตา	โรงเรียนสาธิตา				-								20,000		20,000					20,000	
3.1.4	กิจกรรมปฐมพยาบาลเบื้องต้นสำหรับเด็กปฐมวัย	สาขาวิชาการศึกษาปฐมวัย				-										-	10,000				10,000	
ยุทธศาสตร์ที่ 4 การศึกษาที่เป็นเลิศ (Excellence Academy)																						
รวมยุทธศาสตร์ที่ 4			ยุทธ 4			50,640	59,400	447,535	557,575	173,040	-	255,300	428,340	115,000	53,000	340,000	508,000	22,000	22,500	-	44,500	1,538,415
4.1	โครงการส่งเสริมและพัฒนาหลักสูตรของคณะครุศาสตร์	คณะครุศาสตร์	-	-	-	-	-	-	-	-	20,000	20,000	-	20,000	-	20,000	-	-	-	-	40,000	
4.1.1	กิจกรรมอบรมภาษาอังกฤษ สำหรับนักศึกษาชั้นปีที่ 1	งานวิชาการ				-					5,000	5,000				-					5,000	
4.1.2	กิจกรรมส่งเสริมและพัฒนาหลักสูตรระดับปริญญาตรี	งานหลักสูตร				-						-		20,000		20,000					20,000	
4.1.3	กิจกรรมอบรมภาษาอังกฤษ สำหรับนักศึกษาชั้นปีที่ 2	งานวิชาการ				-					5,000	5,000				-					5,000	
4.1.4	กิจกรรมอบรมภาษาอังกฤษ สำหรับนักศึกษาชั้นปีที่ 3	งานวิชาการ				-					5,000	5,000				-					5,000	
4.1.5	กิจกรรมอบรมภาษาอังกฤษ สำหรับนักศึกษาชั้นปีที่ 4	งานวิชาการ				-					5,000	5,000				-					5,000	
4.2	โครงการส่งเสริมและพัฒนางานวิชาการโรงเรียนสาธิตา	คณะครุศาสตร์	23,990	-	-	23,990	-	-	-	-	-	-	-	-	-	-	-	-	-	-	23,990	
4.2.1	กิจกรรมวิพากษ์หลักสูตรและปรับปรุงหลักสูตรโรงเรียนสาธิตา	โรงเรียนสาธิตา	23,990			23,990										-					23,990	
4.3	โครงการฝึกประสบการณ์วิชาชีพครู	คณะครุศาสตร์	-	-	193,944	193,944	-	-	-	-	-	-	-	-	-	-	-	-	-	-	193,944	
4.3.1	กิจกรรมนิเทศน์ศึกษานิเทศก์ปฏิบัติการสอนในสถานศึกษา 3 (หลักสูตร 4 ปี) (รหัส 63)	ศูนย์ฝึกประสบการณ์ฯ			120,044	120,044										-					120,044	
4.3.2	กิจกรรมนิเทศน์ศึกษานิเทศก์ปฏิบัติการสอนในสถานศึกษา 2 (หลักสูตร 5 ปี) (รหัส 61)	ศูนย์ฝึกประสบการณ์ฯ			73,900	73,900										-					73,900	
4.4	โครงการฝึกประสบการณ์วิชาชีพการบริหารการศึกษา/สถานศึกษา	คณะครุศาสตร์	-	-	-	-	-	-	-	-	-	-	-	5,000	10,000	15,000	-	-	-	-	15,000	
4.4.1	กิจกรรมพัฒนาทักษะการบริหารแก่นักศึกษา	ป.โท สาขาวิชาการบริหารฯ				-								5,000		5,000					5,000	
4.4.2	กิจกรรมพัฒนาทักษะการบริหารแก่นักศึกษา(ป.เอก สาขาวิชาการบริหารฯ)	ป.เอก สาขาวิชาการบริหารฯ				-									10,000	10,000					10,000	
4.5	โครงการพัฒนาศักยภาพด้านการจัดการเรียนการสอน การวัดและประเมินผล การวิจัย และการผลิตผลงานทางวิชาการ	คณะครุศาสตร์	5,000	46,000	159,870	210,870	168,040	-	135,300	303,340	110,000	13,000	53,000	176,000	22,000	-	-	-	-	22,000	712,210	
4.5.1	กิจกรรมวิทยากรหัวข้อวิทยานิพนธ์/การศึกษาค้นคว้าอิสระของนักศึกษา □	ป.โท สาขาวิชาการบริหารฯ				-								5,000		5,000					5,000	
4.5.2	กิจกรรมศึกษาดูงานด้านการบริหารและพัฒนาการศึกษา รุ่น 13	ป.โท สาขาวิชาการบริหารฯ				-						100,000		100,000							100,000	
4.5.3	กิจกรรมศึกษาดูงานนอกสถานที่ของนักศึกษาสาขาวิชาภาษาอังกฤษ	สาขาวิชาภาษาอังกฤษ			56,400	56,400										-					56,400	
4.5.4	กิจกรรมศึกษาดูงานและแลกเปลี่ยนเรียนรู้ด้านคณิตศาสตร์ศึกษา	สาขาวิชาคณิตศาสตร์ศึกษา				-						60,000	60,000			-					60,000	
4.5.5	กิจกรรมนักศึกษาครูร่วมแลกเปลี่ยนเรียนรู้ด้านงานวิจัยในชั้นเรียนด้านคณิตศาสตร์ศึกษา ครั้งที่ 1	สาขาวิชาคณิตศาสตร์ศึกษา				-						8,300	8,300			-					8,300	
4.5.6	กิจกรรมสอนเสริมทักษะ การวิเคราะห์ การจัดการเรียนการสอนทางดนตรี ในกลุ่มนักเรียนที่มีความบกพร่องทางการเรียนรู้ (LD)	สาขาวิชาดนตรีศึกษา		4,000		4,000										-					4,000	
4.5.7	การอบรมเชิงปฏิบัติการ “ดนตรีศึกษาในศตวรรษที่ 21”	สาขาวิชาดนตรีศึกษา			20,000	20,000										-					20,000	
4.5.8	การอบรมเชิงปฏิบัติการ “ดนตรีศึกษาในระบบการศึกษาไทย”	สาขาวิชาดนตรีศึกษา				-	20,000						20,000			-					20,000	

แผนปฏิบัติการ คณะครุศาสตร์ มหาวิทยาลัยนครพนม
ประจำปีงบประมาณ พ.ศ.2566 (1 ตุลาคม 2565 - 30 กันยายน 2566)

1. แผนปฏิบัติการ คณะครุศาสตร์ มหาวิทยาลัยนครพนม ประจำปีงบประมาณ พ.ศ.2566 (1 ตุลาคม 2565 - 30 กันยายน 2566)

ที่	โครงการ/กิจกรรม	ผู้รับผิดชอบ	แผนการใช้จ่ายรายไตรมาส													งบประมาณ รวมทั้งสิ้น			
			ไตรมาส 1			รวม ไตรมาส 1	ไตรมาส 2			รวม ไตรมาส 2	ไตรมาส 3			รวม ไตรมาส 3	ไตรมาส 4			รวม ไตรมาส 4	
			ต.ค.	พ.ย.	ธ.ค.		ม.ค.	ก.พ.	มี.ค.		เม.ย.	พ.ค.	มิ.ย.		ก.ค.		ส.ค.		ก.ย.
4.5.9	การอบรมเชิงปฏิบัติการดนตรีหมู่เกาะ	สาขาวิชาดนตรีศึกษา				-			15,000	15,000				-			-	15,000	
4.5.10	กิจกรรมเสริมความรู้พื้นฐานภาษาอังกฤษสำหรับ และทฤษฎีดนตรีตะวันตกสำหรับ นักศึกษาชั้นปีที่ 1	สาขาวิชาดนตรีศึกษา				-				-			3,000	3,000			-	3,000	
4.5.11	กิจกรรมออกห้องเรียนสาขาวิชาคอมพิวเตอร์ศึกษา	สาขาวิชาคอมพิวเตอร์ศึกษา				-	45,000			45,000				-			-	45,000	
4.5.12	กิจกรรมตามรอยภาษาและวรรณกรรมไทยสู่ภูมิภาคเรียนรู้นักศึกษาระดับ 21	สาขาวิชาภาษาไทย				-	41,040			41,040				-			-	41,040	
4.5.13	กิจกรรมเสริมความรู้พื้นฐานภาษาอังกฤษสำหรับนักศึกษาชั้นปีที่ 1	สาขาวิชาการศึกษาระดับปริญญาตรี				-				-		10,000		-			10,000	10,000	
4.5.14	กิจกรรมเสริมสร้างความรู้สู่พ่อแม่ ผู้ปกครอง เพื่อการพัฒนาเด็กปฐมวัยอย่างยั่งยืน	สาขาวิชาการศึกษาระดับปริญญาตรี	5,000			5,000				-				-			-	5,000	
4.5.15	กิจกรรมการเตรียมความพร้อมก่อนเข้าศึกษาและพัฒนาเด็กศึกษาระดับปริญญาตรีชั้นปีที่ 1	สาขาวิชาการศึกษาระดับปริญญาตรี				-				-		20,000		20,000			-	20,000	
4.5.16	กิจกรรมทัศนศึกษาดูงานนอกสถานที่สาขาวิชาการศึกษาระดับปริญญาตรีชั้นปีที่ 2	สาขาวิชาการศึกษาระดับปริญญาตรี		42,000		42,000				-				-			-	42,000	
4.5.17	กิจกรรมส่งเสริมกระบวนการคิดของเด็กปฐมวัย	สาขาวิชาการศึกษาระดับปริญญาตรี				-	30,000			30,000				-			-	30,000	
4.5.18	กิจกรรมพัฒนาศักยภาพนักศึกษาประถมศึกษา	สาขาวิชาประถมศึกษา				-				-		10,000		10,000			-	10,000	
4.5.19	กิจกรรมการเรียนรู้ในห้องเรียนของนักศึกษาสาขาวิชาวิทยาศาสตร์	สาขาวิชาวิทยาศาสตร์				-			32,000	32,000				-			-	32,000	
4.5.20	กิจกรรมการออกแบบกิจกรรมการจัดการเรียนรู้อาจารย์	สาขาวิชาวิทยาศาสตร์			15,000	15,000				-				-			-	15,000	
4.5.21	กิจกรรมอบรมทักษะการเป็นผู้นำ	กิจการนักศึกษา				-				-		3,000		3,000			-	3,000	
4.5.22	กิจกรรมเปิดโลกกิจกรรม	กิจการนักศึกษา				-				-			2,000	-			2,000	2,000	
4.5.23	กิจกรรมศึกษาดูงานสโมสรนักศึกษา	กิจการนักศึกษา				-				-		5,000		5,000			-	5,000	
4.5.24	กิจกรรมสานสัมพันธ์น้องใหม่ และ Freshmen Night คณะครุศาสตร์	กิจการนักศึกษา				-				-		15,000		15,000			-	15,000	
4.5.25	กิจกรรมสานสัมพันธ์น้องใหม่	กิจการนักศึกษา				-				-		5,000		5,000			-	5,000	
4.5.26	กิจกรรมอบรมประกันคุณภาพการศึกษาสำหรับนักศึกษา ประจำปีการศึกษา 2565	กิจการนักศึกษา				-	2,000			2,000				-			-	2,000	
4.5.27	กีฬานักศึกษา คณะครุศาสตร์	กิจการนักศึกษา				-			10,000	-				10,000			-	10,000	
4.5.28	กิจกรรมกีฬานักศึกษา มหาวิทยาลัยนครพนม	กิจการนักศึกษา				-				-			10,000	-			10,000	10,000	
4.5.29	กิจกรรมปัจฉิมนิพนธ์นักศึกษา และส่งเสริมการต่อต้านคอร์รัปชัน	กิจการนักศึกษา			3,000	3,000				-				-			-	3,000	
4.5.30	กิจกรรมศึกษาดูงานนอกสถานที่ของนักศึกษาระดับปริญญาตรีสาขาวิชาสังคมศึกษา	สาขาวิชาสังคมศึกษา			49,920	49,920				-				-			-	49,920	
4.5.31	กิจกรรมอบรมพัฒนาระบบการบริหารโรงเรียนสำหรับนักศึกษาสาขาวิชาสังคมศึกษา	สาขาวิชาสังคมศึกษา			15,550	15,550				-				-			-	15,550	
4.5.32	กิจกรรมอบรมทักษะภาษาอังกฤษและทักษะทางเทคโนโลยีสำหรับนักศึกษาสาขาวิชาสังคมศึกษา	สาขาวิชาสังคมศึกษา				-	30,000			30,000				-			-	30,000	
4.5.33	กิจกรรมเพื่อพัฒนาการจัดการเรียนรู้ออกแบบโดยคณาจารย์สาขาวิชาสังคมศึกษา	สาขาวิชาสังคมศึกษา				-			20,000	20,000				-			-	20,000	
4.6	โครงการจัดการเรียนการสอนของโรงเรียนสาธิต ที่เน้นสมรรถนะเป็นฐาน	คณะครุศาสตร์	21,650	9,400	78,721	109,771	-	-	100,000	100,000	-	15,000	260,500	275,500	-	22,500	-	22,500	507,771
4.6.1	กิจกรรมปรับพื้นฐานนักเรียนเพื่อเตรียมความพร้อมก่อนเปิดภาคเรียน	โรงเรียนสาธิตฯ				-				-		15,000		15,000			-	15,000	
4.6.2	กิจกรรมค่ายบูรณาการเรียนรู้อาชีพ (การงานอาชีพ)	โรงเรียนสาธิตฯ				-				-		3,000		3,000			-	3,000	
4.6.3	กิจกรรมสัปดาห์วิทยาศาสตร์ ประจำปีการศึกษา 2566	โรงเรียนสาธิตฯ				-				-				-		22,500		22,500	
4.6.4	กิจกรรมบูรณาการเรียนรู้ออกสถานที่ช่วงชั้นประถมศึกษา ภาคเรียนที่ 1 ปีการศึกษา 2566	โรงเรียนสาธิตฯ				-				-			15,000	15,000			-	15,000	
4.6.5	กิจกรรมบูรณาการเรียนรู้ออกสถานที่ช่วงชั้นมัธยมศึกษา ภาคเรียนที่ 1 ปีการศึกษา 2566	โรงเรียนสาธิตฯ				-				-			200,000	200,000			-	200,000	
4.6.6	กิจกรรมบูรณาการเรียนรู้ออกสถานที่ช่วงชั้นการศึกษาระดับปริญญาตรี ภาคเรียนที่ 1 ปีการศึกษา 2566	โรงเรียนสาธิตฯ				-				-		5,000	5,000				-	5,000	
4.6.7	กิจกรรม Project approach ครั้งที่ 1 ระดับอนุบาล	โรงเรียนสาธิตฯ	3,000			3,000				-				-			-	3,000	
4.6.8	กิจกรรม Project approach ครั้งที่ 2 ระดับอนุบาล	โรงเรียนสาธิตฯ		3,000		3,000				-				-			-	3,000	
4.6.9	กิจกรรมแนะแนวการศึกษาต่อและอาชีพ	โรงเรียนสาธิตฯ				-				-		3,000	3,000				-	3,000	
4.6.10	กิจกรรมค่ายบูรณาการเรียนรู้อาชีพ (ดนตรี ทัศนศิลป์)	โรงเรียนสาธิตฯ	5,000			5,000				-				-			-	5,000	
4.6.11	กิจกรรมการแข่งขันทักษะทางภาษาอังกฤษของนักเรียน รร. สาธิตฯ	โรงเรียนสาธิตฯ		6,400		6,400				-				-			-	6,400	
4.6.12	กิจกรรมรณรงค์เพื่อการศึกษาระดับมัธยมศึกษา	โรงเรียนสาธิตฯ				-				-		5,000	5,000				-	5,000	

แผนปฏิบัติการฯ คณะครุศาสตร์ มหาวิทยาลัยนครพนม
ประจำปีงบประมาณ พ.ศ.2566 (1 ตุลาคม 2565 - 30 กันยายน 2566)

1. แผนปฏิบัติการฯ คณะครุศาสตร์ มหาวิทยาลัยนครพนม ประจำปีงบประมาณ พ.ศ.2565 (1 ตุลาคม 2565 - 30 กันยายน 2566)

ที่	โครงการ/กิจกรรม	ผู้รับผิดชอบ	แผนการใช้จ่ายรายไตรมาส													งบประมาณ รวมทั้งสิ้น				
			ไตรมาส 1			รวม ไตรมาส 1	ไตรมาส 2			รวม ไตรมาส 2	ไตรมาส 3			รวม ไตรมาส 3	ไตรมาส 4			รวม ไตรมาส 4		
			ค.ค.	พ.ย.	ธ.ค.		ม.ค.	ก.พ.	มี.ค.		เม.ย.	พ.ค.	มิ.ย.		ก.ค.		ส.ค.		ก.ย.	
4.6.13	กิจกรรมค่ายบูรณาการวิทย์-คณิตระดับประถมศึกษา	โรงเรียนสาธิตฯ			7,000	7,000														7,000
4.6.14	กิจกรรมฝึกซ้อมวงดนตรีร่วมสมัย	โรงเรียนสาธิตฯ	13,650			13,650														13,650
4.6.15	กิจกรรมทัศนศิลป์สำหรับนักเรียนโรงเรียนสาธิตฯ	โรงเรียนสาธิตฯ				-						2,000	2,000							2,000
4.6.16	กิจกรรมส่งเสริมสมรรถนะทางวิชาชีพ	โรงเรียนสาธิตฯ			23,200	23,200														23,200
4.6.17	กิจกรรมชุมนุมระดับมัธยมศึกษา	โรงเรียนสาธิตฯ			2,403	2,403														2,403
4.6.18	กิจกรรมส่งเสริมสมรรถนะวิชาการ	โรงเรียนสาธิตฯ			5,000	5,000														5,000
4.6.19	กิจกรรมปัจฉิมนิเทศและแสดงผลงานนักเรียน	โรงเรียนสาธิตฯ				-			100,000	100,000										100,000
4.6.20	กิจกรรม Satit NPU Sports day	โรงเรียนสาธิตฯ			41,118	41,118														41,118
4.6.21	กิจกรรมส่งเสริมสมรรถนะทางวิชาชีพ/2	โรงเรียนสาธิตฯ				-							22,500	22,500						22,500
4.6.22	กิจกรรมชุมนุมระดับมัธยมศึกษา /2	โรงเรียนสาธิตฯ				-							2,000	2,000						2,000
4.6.23	กิจกรรมส่งเสริมสมรรถนะวิชาการ/2	โรงเรียนสาธิตฯ				-							3,000	3,000						3,000
4.7	โครงการพัฒนาระบบการรับนักเรียน นักศึกษา	คณะครุศาสตร์	-	-	-	-	-	-	-	5,000	-	5,000	10,000	-	-	-	-	-	-	10,000
4.7.1	กิจกรรมรับสมัครนักศึกษา สาขาวิชาการบริหารและพัฒนาการศึกษา	ป.โท สาขาวิชาการบริหารฯ				-							5,000	5,000						5,000
4.7.2	กิจกรรมรับสมัครนักศึกษา ประจำปีการศึกษา 2565 (ป.เอก สาขาวิชาการบริหารฯ)	ป.เอก สาขาวิชาการบริหารฯ				-							5,000	5,000						5,000
4.8	โครงการประชาสัมพันธ์และส่งเสริมการรับนักเรียน นักศึกษา	คณะครุศาสตร์	-	4,000	15,000	19,000	5,000	-	-	5,000	-	-	11,500	11,500	-	-	-	-	-	35,500
4.8.1	กิจกรรมแนะนำนักศึกษาต่อของนักเรียนชั้นประถมศึกษาปีที่6	โรงเรียนสาธิตฯ				-							1,500	1,500						1,500
4.8.2	กิจกรรมประชาสัมพันธ์ ป.โท สาขาวิชาการบริหารและพัฒนาการศึกษา	ป.โท สาขาวิชาการบริหารฯ				-	5,000			5,000				-						5,000
4.8.3	กิจกรรมแนะนำและประชาสัมพันธ์หลักสูตรครุศาสตรบัณฑิต สาขาวิชาคณิตศาสตร์ศึกษา	สาขาวิชาคณิตศาสตร์ศึกษา		4,000		4,000								-						4,000
4.8.4	กิจกรรมประชาสัมพันธ์สาขาวิชาคอมพิวเตอร์ศึกษา	สาขาวิชาคอมพิวเตอร์ศึกษา			15,000	15,000								-						15,000
4.8.5	กิจกรรมประชาสัมพันธ์ ป.เอก สาขาวิชาการบริหารและพัฒนาการศึกษา	ป.เอก สาขาวิชาการบริหารฯ				-							10,000	10,000						10,000
ยุทธศาสตร์ที่ 5 งานวิจัยและนวัตกรรมที่เป็นเลิศ (Research and Innovation Excellence)																				
รวมยุทธศาสตร์ที่ 5			ยุทธ 5	96,975	3,200	30,500	130,675	-	-	28,900	28,900	-	55,000	59,000	114,000	110,000	-	-	110,000	383,575
5.1	โครงการส่งเสริมและพัฒนาศักยภาพด้านงานวิจัยสำหรับบุคลากร	คณะครุศาสตร์	6,975	3,200	-	10,175	-	-	18,400	18,400	-	55,000	-	55,000	20,000	-	-	20,000	103,575	
5.1.1	กิจกรรมพัฒนาบุคลากรด้านการวิจัย	โรงเรียนสาธิตฯ	6,975			6,975														6,975
5.1.2	กิจกรรมร่วมประชุมวิชาการและเสนอผลงานวิจัยระดับชาติและนานาชาติ	ป.โท สาขาวิชาการบริหารฯ		3,200		3,200														3,200
5.1.3	กิจกรรมพัฒนาทักษะการวิจัยแก่อาจารย์และนักศึกษา	ป.โท สาขาวิชาการบริหารฯ				-						5,000		5,000						5,000
5.1.4	กิจกรรมสนับสนุนการทํางานวิชาการของอาจารย์ผู้รับผิดชอบหลักสูตร	ป.โท สาขาวิชาการบริหารฯ				-						50,000		50,000						50,000
5.1.5	กิจกรรมพัฒนาทักษะการวิจัยแก่อาจารย์และนักศึกษา(ป.เอก สาขาวิชาการบริหารฯ)	ป.เอก สาขาวิชาการบริหารฯ				-								-	20,000			20,000		20,000
5.1.6	กิจกรรมการนำเสนองานทางวิชาการด้านวิทยาศาสตร์	สาขาวิชาวิทยาศาสตร์				-		8,400	8,400					-						8,400
5.1.7	กิจกรรมเพื่อการพัฒนาผลงานทางวิชาการของอาจารย์สาขาวิชาสังคมศึกษา	สาขาวิชาสังคมศึกษา				-		10,000	10,000					-						10,000
5.2	โครงการส่งเสริมการผลิตหนังสือหรือตำราและการตีพิมพ์ผลงานวิจัย	คณะครุศาสตร์	90,000	-	20,000	110,000	-	-	-	-	-	-	-	-	90,000	-	-	90,000	200,000	
5.2.1	กิจกรรมสนับสนุนทุนการทำวิจัยและผลงานทางวิชาการ	งานวิจัย	45,000			45,000								-	45,000			45,000		90,000
5.2.2	กิจกรรมสนับสนุนทุนการผลิตหนังสือ/ตำรา	งานวิจัย	45,000			45,000								-	45,000			45,000		90,000
5.2.3	กิจกรรมสนับสนุนการเผยแพร่งานวิจัยของนักศึกษา	ป.โท สาขาวิชาการบริหารฯ			20,000	20,000								-						20,000

แผนปฏิบัติการ คณะครุศาสตร์ มหาวิทยาลัยนครพนม
ประจำปีงบประมาณ พ.ศ.2566 (1 ตุลาคม 2565 - 30 กันยายน 2566)

1. แผนปฏิบัติการ คณะครุศาสตร์ มหาวิทยาลัยนครพนม ประจำปีงบประมาณ พ.ศ.2566 (1 ตุลาคม 2565 - 30 กันยายน 2566)

ที่	โครงการ/กิจกรรม	ผู้รับผิดชอบ	แผนการใช้จ่ายรายไตรมาส														งบประมาณ รวมทั้งสิ้น			
			ไตรมาส 1			รวม ไตรมาส 1	ไตรมาส 2			รวม ไตรมาส 2	ไตรมาส 3			รวม ไตรมาส 3	ไตรมาส 4			รวม ไตรมาส 4		
			ต.ค.	พ.ย.	ธ.ค.		ม.ค.	ก.พ.	มี.ค.		เม.ย.	พ.ค.	มิ.ย.		ก.ค.	ส.ค.			ก.ย.	
5.3	โครงการพัฒนามาตรฐานวารสารครุศาสตร์	คณะครุศาสตร์	-	-	10,500	10,500	-	-	10,500	10,500	-	-	59,000	59,000	-	-	-	-	80,000	
5.3.1	กิจกรรมวารสารครุศาสตร์	งานวารสาร			10,500	10,500			10,500	10,500			59,000	59,000				-	80,000	
ยุทธศาสตร์ที่ 6 การผลิตบัณฑิตที่เป็นเลิศ (Excellence Graduate)																				
รวมยุทธศาสตร์ที่ 6			ยุทธ 6	36,200	14,680	165,955	216,835	62,565	9,050	105,900	177,515	128,980	9,070	175,000	313,050	59,000	7,200	-	66,200	773,600
6.1	โครงการพัฒนาศักยภาพนักศึกษาวิชาชีพครู	คณะครุศาสตร์	36,200	1,800	-	38,000	17,565	1,800	40,400	59,765	15,000	1,800	50,000	66,800	25,000	7,200	-	32,200	196,765	
6.1.1	กิจกรรมอบรมกฎหมายสำหรับครูและเตรียมความพร้อมสู่อาชีพครู (รหัส 63)	ศูนย์ฝึกประสบการณ์ฯ				-			1,800	1,800				-				-	1,800	
6.1.2	กิจกรรมสัมมนาและปัจฉิมนิเทศหลังฝึกปฏิบัติการสอนในสถานศึกษา 2 (รหัส 61)	ศูนย์ฝึกประสบการณ์ฯ				-			1,800	1,800				-				-	1,800	
6.1.3	กิจกรรมปฐมนิเทศนักศึกษาการปฏิบัติการสอนในสถานศึกษา 1 (รหัส 65)	ศูนย์ฝึกประสบการณ์ฯ				-			1,800	1,800				-				-	1,800	
6.1.4	กิจกรรมปฐมนิเทศนักศึกษาการปฏิบัติการสอนในสถานศึกษา 2 (รหัส 64)	ศูนย์ฝึกประสบการณ์ฯ				-	1,800			1,800				-				-	1,800	
6.1.5	กิจกรรมปฐมนิเทศนักศึกษาการปฏิบัติการสอนในสถานศึกษา 3 (รหัส 63)	ศูนย์ฝึกประสบการณ์ฯ	1,800			1,800				-				-				-	1,800	
6.1.6	กิจกรรมปฐมนิเทศนักศึกษาการปฏิบัติการสอนในสถานศึกษา 4 (รหัส 63)	ศูนย์ฝึกประสบการณ์ฯ				-				-		1,800		1,800				-	1,800	
6.1.7	กิจกรรมสัมมนาหลังฝึกปฏิบัติการสอนในสถานศึกษา 4 (รหัส 62)	ศูนย์ฝึกประสบการณ์ฯ	1,800			1,800				-				-				-	1,800	
6.1.8	กิจกรรมฝึกอบรมและพัฒนาจิตวิญญาณความเป็นครู(รหัส65)	ศูนย์ฝึกประสบการณ์ฯ				-			1,800	1,800				-				-	1,800	
6.1.9	กิจกรรมสัมมนากลางปีและปฐมนิเทศนักศึกษาปฏิบัติการสอนในสถานศึกษา 2 (รหัส 61)	ศูนย์ฝึกประสบการณ์ฯ	3,000			3,000				-				-				-	3,000	
6.1.10	กิจกรรมพบครูต้นแบบมืออาชีพ (รหัส 61 /รหัส 62)	ศูนย์ฝึกประสบการณ์ฯ				-			15,000	15,000				-				-	15,000	
6.1.11	กิจกรรมพบผู้บริหารและครูพี่เลี้ยง	ศูนย์ฝึกประสบการณ์ฯ		1,800		1,800				-				-				-	1,800	
6.1.12	กิจกรรมสรุปบทฝึกกิจกรรมเสริมความเป็นครู ประจำปีการศึกษา 2566	ศูนย์ฝึกประสบการณ์ฯ				-				-			50,000	50,000				-	50,000	
6.1.13	กิจกรรมบำเพ็ญประโยชน์และจิตสาธารณะ (รหัส 64)	ศูนย์ฝึกประสบการณ์ฯ				-	1,765			1,765				-				-	1,765	
6.1.14	กิจกรรมปฏิบัติธรรมนำชีวิตที่ส่งเสริมความเป็นครู(รหัส65)	ศูนย์ฝึกประสบการณ์ฯ				-	1,800			1,800				-				-	1,800	
6.1.15	กิจกรรมพัฒนาทักษะทางการสื่อสารภาษาไทยและบุคลิกภาพสำหรับครู (รหัส 64)	ศูนย์ฝึกประสบการณ์ฯ				-	5,000			5,000				-				-	5,000	
6.1.16	อบรมเตรียมความพร้อมนักศึกษาเพื่อขอรับใบอนุญาตประกอบวิชาชีพครู	ศูนย์ฝึกประสบการณ์ฯ				-	7,200			7,200				-		7,200		7,200	14,400	
6.1.17	กิจกรรมการพัฒนาเทคโนโลยีสารสนเทศสำหรับครู	ศูนย์ฝึกประสบการณ์ฯ	1,800			1,800				-				-				-	1,800	
6.1.18	กิจกรรมปฐมนิเทศนักศึกษาใหม่	ป.บัณฑิต	22,800			22,800				-				-				-	22,800	
6.1.19	กิจกรรมพัฒนาบุคลิกภาพ คุณธรรม จริยธรรมและจรรยาบรรณสำหรับผู้บริหาร	ป.โท สาขาวิชาการบริหารฯ				-				-	5,000			5,000				-	5,000	
6.1.20	กิจกรรมวิชาชีพจริยธรรม	ป.โท สาขาวิชาการบริหารฯ				5,000				-				-				-	5,000	
6.1.21	กิจกรรมการบริหารและพัฒนาศักยภาพนักศึกษาชั้นปีที่ 2	ป.โท สาขาวิชาการบริหารฯ				-				-	10,000			10,000				-	10,000	
6.1.22	กิจกรรมสัมมนาการบริหารและพัฒนาศักยภาพ(ป.เอก สาขาวิชาการบริหารฯ)	ป.เอก สาขาวิชาการบริหารฯ				-				-			15,000					15,000	15,000	
6.1.23	กิจกรรมพัฒนาบุคลิกภาพ คุณธรรม จริยธรรมและจรรยาบรรณสำหรับผู้บริหาร (ป.เอก สาขาวิชาการบริหารฯ)	ป.เอก สาขาวิชาการบริหารฯ				-				-			10,000					10,000	10,000	
6.1.24	กิจกรรมเตรียมความพร้อมนักศึกษาสาขาวิชาสังคมศึกษาสู่วิชาชีพครู	สาขาวิชาสังคมศึกษา				-		20,000		20,000				-				-	20,000	
6.2	โครงการค่ายครุศาสตร์เพื่อพัฒนาท้องถิ่น	คณะครุศาสตร์	-	-	-	-	15,000	-	-	15,000	-	-	40,000	40,000	21,000	-	-	21,000	76,000	
6.2.1	กิจกรรมค่ายภาษาอังกฤษเพื่อพัฒนาทักษะ	สาขาวิชาภาษาอังกฤษ				-	15,000			15,000				-				-	15,000	
6.2.2	กิจกรรมค่ายคณิตศาสตร์ศึกษา	สาขาวิชาคณิตศาสตร์ศึกษา				-				-		30,000		30,000				-	30,000	
6.2.3	กิจกรรมค่ายครุศาสตร์อาสาพัฒนาท้องถิ่น	กิจการนักศึกษา				-				-			21,000					21,000	21,000	
6.2.4	กิจกรรมค่ายอาสาพัฒนา ครั้งที่ 15 สาขาวิชาคอมพิวเตอร์ศึกษา	สาขาวิชาคอมพิวเตอร์ศึกษา				-				-		10,000		10,000				-	10,000	
6.3	โครงการเตรียมความพร้อมเพื่อการศึกษาค้นคว้าและทำวิทยานิพนธ์	คณะครุศาสตร์	-	-	145,155	145,155	-	7,250	5,500	12,750	88,060	5,270	85,000	178,330	3,000	-	-	3,000	339,235	
6.3.1	กิจกรรมเตรียมความพร้อมก่อนเข้าเรียนและปฐมนิเทศนักศึกษาประจำปีการศึกษา 2565	ป.โท สาขาวิชาการบริหารฯ				-				-		5,270		5,270				-	5,270	
6.3.2	กิจกรรมเตรียมความพร้อมนักศึกษาสาขาวิชาภาษาอังกฤษ	สาขาวิชาภาษาอังกฤษ				-				-		16,000		16,000				-	16,000	

แผนปฏิบัติการฯ คณะครุศาสตร์ มหาวิทยาลัยนครพนม
ประจำปีงบประมาณ พ.ศ.2566 (1 ตุลาคม 2565 - 30 กันยายน 2566)

1. แผนปฏิบัติการฯ คณะครุศาสตร์ มหาวิทยาลัยนครพนม ประจำปีงบประมาณ พ.ศ.2565 (1 ตุลาคม 2565 - 30 กันยายน 2566)

ที่	โครงการ/กิจกรรม	ผู้รับผิดชอบ	แผนการใช้จ่ายรายไตรมาส														งบประมาณ รวมทั้งสิ้น			
			ไตรมาส 1			รวม ไตรมาส 1	ไตรมาส 2			รวม ไตรมาส 2	ไตรมาส 3			รวม ไตรมาส 3	ไตรมาส 4			รวม ไตรมาส 4		
			ต.ค.	พ.ย.	ธ.ค.		ม.ค.	ก.พ.	มี.ค.		เม.ย.	พ.ค.	มิ.ย.		ก.ค.	ส.ค.			ก.ย.	
6.3.3	เตรียมความพร้อมนักศึกษา ก่อนการเรียน หลักสูตรครุศาสตรบัณฑิต สาขาวิชาคณิตศาสตร์ศึกษา	สาขาวิชาคณิตศาสตร์ศึกษา				-						15,000	15,000				-	15,000		
6.3.4	กิจกรรมเตรียมความพร้อมนักศึกษา ก่อนจบการศึกษา	สาขาวิชาคอมพิวเตอร์ศึกษา				-		7,250						-			-	7,250		
6.3.5	กิจกรรมเตรียมความพร้อมนักศึกษาใหม่	สาขาวิชาคอมพิวเตอร์ศึกษา				-						10,000	10,000				-	10,000		
6.3.6	กิจกรรมปฐมวัยและเตรียมความพร้อมนักศึกษาใหม่ สาขาวิชาภาษาไทย	สาขาวิชาภาษาไทย				-						7,000	7,000				-	7,000		
6.3.7	กิจกรรมปฐมนิเทศนักศึกษา สาขาวิชาภาษาไทย (ส่งลูกออกไปเป็นครู หลักสูตร 4 ปี)	สาขาวิชาภาษาไทย				-		5,500						-			-	5,500		
6.3.8	กิจกรรมปฐมนิเทศนักศึกษา สาขาวิชาภาษาไทย (ส่งลูกออกไปเป็นครู หลักสูตร 5 ปี)	สาขาวิชาภาษาไทย				-						5,400	5,400				-	5,400		
6.3.9	กิจกรรมต้อนรับพระราชทานปริญญาบัตร	งานทะเบียน			145,155	145,155								-			-	145,155		
6.3.10	กิจกรรมปฐมวัยและพัฒนาศักยภาพนักศึกษาใหม่	กิจการนักศึกษา				-						3,000	3,000				-	3,000		
6.3.11	กิจกรรมไหว้ครู	กิจการนักศึกษา				-								-	3,000		3,000	3,000		
6.3.12	กิจกรรมเตรียมความพร้อมครูผู้ช่วยสาขาวิชาภาษาไทย	สาขาวิชาภาษาไทย				-						32,500	32,500				-	32,500		
6.3.13	กิจกรรมเตรียมความพร้อมก่อนเข้ารับและปฐมนิเทศนักศึกษา ประจำปีการศึกษา 2565 (ป.เอก สาขาวิชาการบริหารฯ)	ป.เอก สาขาวิชาการบริหารฯ				-						10,000	10,000				-	10,000		
6.3.14	กิจกรรมเตรียมความพร้อมสำหรับนักศึกษาเอกประถมศึกษา	สาขาวิชาประถมศึกษา				-						10,000	10,000				-	10,000		
6.3.15	กิจกรรมเตรียมความพร้อมน้องใหม่สู่สาขาวิชาวิทยาศาสตร์	สาขาวิชาวิทยาศาสตร์				-						14,000	14,000				-	14,000		
6.3.16	กิจกรรมสานสัมพันธ์พี่น้องสาขาวิชาวิทยาศาสตร์	สาขาวิชาวิทยาศาสตร์				-						29,800	29,800				-	29,800		
6.3.17	กิจกรรมเตรียมความพร้อมบัณฑิตสาขาวิชาวิทยาศาสตร์เพื่อเข้าสู่วิชาชีพ	สาขาวิชาวิทยาศาสตร์				-						20,360	20,360				-	20,360		
6.4	โครงการศิษย์เก่าสัมพันธ์	คณะครุศาสตร์	-	12,880	20,800	33,680	30,000	-	60,000	90,000	25,920	2,000	-	27,920	10,000	-	-	10,000	161,600	
6.4.1	กิจกรรมบริหารสัมพันธ์	ป.โท สาขาวิชาการบริหารฯ			10,000	10,000								-			-	10,000		
6.4.2	กิจกรรมสัมพันธ์พี่น้องนักศึกษาสาขาวิชาภาษาอังกฤษ	สาขาวิชาภาษาอังกฤษ				-						25,920		25,920			-	25,920		
6.4.3	กิจกรรมสานสัมพันธ์คณาจารย์	สาขาวิชาคณิตศาสตร์ศึกษา				-		60,000		60,000				-			-	60,000		
6.4.4	กิจกรรมศิษย์เก่าและชุมชนสัมพันธ์-พัฒนาศักยภาพศิษย์เก่า	กิจการนักศึกษา		2,880		2,880						2,000		2,000			-	4,880		
6.4.5	กิจกรรมสานสัมพันธ์พี่น้องคนไทย (เอกไทยเรจิ้น ม่วนซื่น สัมพันธ์)	สาขาวิชาภาษาไทย			10,800	10,800								-			-	10,800		
6.4.6	กิจกรรมบริหารสัมพันธ์ (ป.เอก สาขาวิชาการบริหารฯ)	ป.เอก สาขาวิชาการบริหารฯ				-								-	10,000		10,000	10,000		
6.4.7	กิจกรรมสานสัมพันธ์พี่น้องของนักศึกษาสาขาวิชาสังคมศึกษา	สาขาวิชาสังคมศึกษา				-	30,000			30,000				-			-	30,000		
6.4.8	กิจกรรมบริหารสัมพันธ์ ครั้งที่ 13	ป.โท สาขาวิชาการบริหารฯ		10,000		10,000								-			-	10,000		
ยุทธศาสตร์ที่ 7 ศิลปวัฒนธรรมที่เป็นเลิศ (Excellence Culture Community)																				
รวมยุทธศาสตร์ที่ 7			ยุทธ 7	-	26,000	30,965	56,965	-	17,500	-	17,500	15,000	14,900	10,500	40,400	18,000	1,000	-	19,000	133,865
7.1	โครงการส่งเสริมงานด้านทำนุบำรุงศิลปวัฒนธรรมของคณะครุศาสตร์	คณะครุศาสตร์	-	26,000	30,965	56,965	-	17,500	-	17,500	15,000	14,900	10,500	40,400	18,000	1,000	-	19,000	133,865	
7.1.1	กิจกรรมส่งเสริมคุณธรรม จริยธรรมนักศึกษาสาขาวิชาภาษาอังกฤษ	สาขาวิชาภาษาอังกฤษ		10,000		10,000								-			-	10,000		
7.1.2	กิจกรรมทำบุญทอดผ้าป่าและทำนุบำรุงศิลปวัฒนธรรม สาขาวิชา	สาขาวิชาคณิตศาสตร์ศึกษา				-		5,000		5,000				-			-	5,000		
7.1.3	กิจกรรมวันสุนทรภู่และวันภาษาไทยแห่งชาติ	สาขาวิชาภาษาไทย				-						5,000		5,000			-	5,000		
7.1.4	กิจกรรมเข้าพรรษา	ทำนุบำรุงศิลปวัฒนธรรม				-								-	2,000			2,000		
7.1.5	กิจกรรมเผยแพร่วัฒนธรรม	ทำนุบำรุงศิลปวัฒนธรรม				-								-	15,000			15,000		
7.1.6	กิจกรรมดนตรีเฉลิมพระเกียรติ	ทำนุบำรุงศิลปวัฒนธรรม			15,000	15,000								-			-	15,000		
7.1.7	กิจกรรมอนุรักษ์ชมรมไทย	ทำนุบำรุงศิลปวัฒนธรรม				-					10,000			10,000			-	10,000		
7.1.8	กิจกรรมสภามหาวิทยาลัยวัดศรีโพธิ์ใหม่	ทำนุบำรุงศิลปวัฒนธรรม				-					5,000			5,000			-	5,000		
7.1.9	กิจกรรมลอยกระทง	ทำนุบำรุงศิลปวัฒนธรรม		13,000		13,000								-			-	13,000		
7.1.10	กิจกรรมเฉลิมพระชนมพรรษาพระบาทสมเด็จพระวชิรเกล้าเจ้าอยู่หัว	กิจการนักศึกษา				-								-	1,000			1,000		
7.1.11	กิจกรรมเทิดพระเกียรติวันคล้ายวันเฉลิมพระชนมพรรษาสมเด็จพระนางเจ้าสิริกิติ์ พระบรมราชินีนาถ	กิจการนักศึกษา				-								-		1,000		1,000		

แผนปฏิบัติการ คณะครุศาสตร์ มหาวิทยาลัยนครพนม
ประจำปีงบประมาณ พ.ศ.2566 (1 ตุลาคม 2565 - 30 กันยายน 2566)

1. แผนปฏิบัติการ คณะครุศาสตร์ มหาวิทยาลัยนครพนม ประจำปีงบประมาณ พ.ศ.2565 (1 ตุลาคม 2565 - 30 กันยายน 2566)

ที่	โครงการ/กิจกรรม	ผู้รับผิดชอบ	แผนการใช้จ่ายรายไตรมาส														งบประมาณ รวมทั้งสิ้น			
			ไตรมาส 1			รวม ไตรมาส 1	ไตรมาส 2			รวม ไตรมาส 2	ไตรมาส 3			รวม ไตรมาส 3	ไตรมาส 4			รวม ไตรมาส 4		
			ต.ค.	พ.ย.	ธ.ค.		ม.ค.	ก.พ.	มี.ค.		เม.ย.	พ.ค.	มิ.ย.		ก.ค.	ส.ค.			ก.ย.	
7.1.12	กิจกรรมเฉลิมพระชนมพรรษาสมเด็จพระนางเจ้าสุทิดา พัชรสุธาพิมลลักษณ พระบรมราชินี	กิจการนักศึกษา				-				-			1,000	1,000				-	1,000	
7.1.13	กิจกรรมวันไหว้ครู โรงเรียนสาธิตฯ	โรงเรียนสาธิตฯ				-				-			1,500	1,500				-	1,500	
7.1.14	กิจกรรมเลือกตั้งสภานักเรียน	โรงเรียนสาธิตฯ				-				-			2,000	2,000				-	2,000	
7.1.15	กิจกรรมวันสุนทรภู่/ วันภาษาไทย	โรงเรียนสาธิตฯ				-				-			1,000	1,000				-	1,000	
7.1.16	กิจกรรมวันลอยกระทง	โรงเรียนสาธิตฯ		3,000		3,000				-				-				-	3,000	
7.1.17	กิจกรรมวันคริสต์มาสและวันขึ้นปีใหม่	โรงเรียนสาธิตฯ			9,965	9,965				-				-				-	9,965	
7.1.18	กิจกรรมวันสถาปนาโรงเรียนสาธิตฯ	โรงเรียนสาธิตฯ			6,000	6,000				-				-				-	6,000	
7.1.19	กิจกรรมเทศกาลดนตรีฤดูหนาว	สาขาวิชาดนตรีศึกษา				-		12,500		12,500				-				-	12,500	
7.1.20	กิจกรรมบูรณาการการเรียนการสอนกับการทำนุบำรุงศิลปวัฒนธรรม	สาขาวิชาวิทยาศาสตร์				-				-		14,900		14,900				-	14,900	
ยุทธศาสตร์ที่ 8 คณะครุศาสตร์เพื่อการพัฒนาชุมชนเชิงพื้นที่ (Area-Based and Community University)																				
รวมยุทธศาสตร์ที่ 8			ยุทธศ 8	35,000	20,400	125,000	180,400	27,970	20,000	-	47,970	5,000	-	-	5,000	10,000	-	-	10,000	243,370
8.1	โครงการเปิดโลกกิจกรรม (open house)	คณะครุศาสตร์	35,000	-	50,000	85,000	-	-	-	-	-	-	-	-	-	-	-	-	-	85,000
8.1.1	กิจกรรมวันคล้ายวันสถาปนาคณะครุศาสตร์	สนง.คณบดี	35,000			35,000				-				-				-	35,000	
8.1.2	กิจกรรมบริการวิชาการคณะครุศาสตร์	บริการวิชาการ			50,000	50,000				-				-				-	50,000	
8.2	โครงการบริการวิชาการและครุศาสตร์พัฒนา	คณะครุศาสตร์	-	20,400	75,000	95,400	27,970	20,000	-	47,970	5,000	-	-	5,000	10,000	-	-	10,000	158,370	
8.2.1	กิจกรรมสาธิตฯเพื่อสังคมและสาธารณประโยชน์	โรงเรียนสาธิตฯ				-	9,970			9,970				-				-	9,970	
8.2.2	กิจกรรม OTO: One Teacher One Product (การบริการวิชาการแก่สังคม) <input type="checkbox"/>	ป.โท สาขาวิชาการบริหารฯ				-				-	5,000			5,000				-	5,000	
8.2.3	กิจกรรมพัฒนาครูและนักศึกษาในชุมชนการเรียนรู้เชิงวิชาชีพ	สาขาวิชาคณิตศาสตร์ศึกษา			20,000	20,000				-				-				-	20,000	
8.2.4	กิจกรรมค่ายคลินิคนดนตรี	สาขาวิชาดนตรีศึกษา			10,000	10,000				-				-				-	10,000	
8.2.5	กิจกรรมเครือข่ายแลกเปลี่ยนเรียนรู้คอมพิวเตอร์สันทัดและศิลปวัฒนธรรมท้องถิ่น	สาขาวิชาคอมพิวเตอร์ศึกษา				-		20,000		20,000				-				-	20,000	
8.2.6	กิจกรรมค่ายวิชาการสาขาภาษาไทย	สาขาวิชาภาษาไทย			15,000	15,000				-				-				-	15,000	
8.2.7	กิจกรรมอบรมเชิงปฏิบัติการ ฝึคนักเรียนสร้างสุขยุคดิจิทัล	สาขาวิชาการศึกษาศึกษาปฐมวัย		20,400		20,400				-				-				-	20,400	
8.2.8	กิจกรรม OTO: One Teacher One Product (ป.เอก สาขาวิชาการบริหารฯ)	ป.เอก สาขาวิชาการบริหารฯ				-				-				-	10,000			10,000	10,000	
8.2.9	กิจกรรมอบรมความรู้ด้านกรอนุรักษ์ทรัพยากรธรรมชาติและสิ่งแวดล้อมในโรงเรียน	สาขาวิชาวิทยาศาสตร์				-	3,000			3,000				-				-	3,000	
8.2.10	กิจกรรมบริการวิชาการส่งเสริมศึกษาเพื่อชุมชน	สาขาวิชาสังคมศึกษา			30,000	30,000				-				-				-	30,000	
8.2.11	กิจกรรมบริการวิชาการค่ายภาษาอังกฤษ	สาขาวิชาภาษาอังกฤษ				-	15,000			15,000				-				-	15,000	
8.2.12	กิจกรรมบริการวิชาการแก่สังคม ป.โท สาขานวัตกรรมฯ	ป.โท สาขานวัตกรรมฯ				-				-				-				-	-	

ภาคผนวก

- โครงการทบทวนแผนยุทธศาสตร์และจัดทำแผนปฏิบัติราชการประจำปี กิจกรรมทบทวนแผนยุทธศาสตร์ แผนปฏิบัติราชการ และแผนกลยุทธ์ทางการเงินประจำปีงบประมาณ พ.ศ. 2566
- คำสั่งคณะกรรมการจัดทำแผนยุทธศาสตร์ 5 ปี (พ.ศ.2566-2569) ฉบับทบทวนประจำปีงบประมาณ พ.ศ. 2566 และจัดทำแผนปฏิบัติราชการ ประจำปีงบประมาณ พ.ศ. 2566 คณะครุศาสตร์ มหาวิทยาลัยนครพนม

**โครงการทบทวนแผนยุทธศาสตร์และจัดทำแผนปฏิบัติราชการประจำปี
กิจกรรมทบทวน แผนยุทธศาสตร์ แผนปฏิบัติราชการ และแผนกลยุทธ์ทางการเงิน
ประจำปีงบประมาณ พ.ศ.2566**

คณะครุศาสตร์ มหาวิทยาลัยนครพนม ได้มีโครงการทบทวนแผนยุทธศาสตร์และจัดทำแผนปฏิบัติราชการประจำปี กิจกรรมทบทวน แผนยุทธศาสตร์ แผนปฏิบัติราชการ และแผนกลยุทธ์ทางการเงิน ประจำปีงบประมาณ พ.ศ.2566 เพื่อทำการทบทวนแผนยุทธศาสตร์ 5 ปี(พ.ศ.2565-2569) ฉบับปีงบประมาณ พ.ศ. 2566 วันที่ 1-2 มิถุนายน 2565 ณ โรงแรมเดอะวัน จังหวัดบึงกาฬ โดยมีวัตถุประสงค์ คือ

1. เพื่อทบทวนแผนยุทธศาสตร์ 5 ปี (พ.ศ.2566-2569)
2. จัดทำแผนปฏิบัติราชการ ประจำปีงบประมาณ พ.ศ.2566
3. จัดทำแผนกลยุทธ์ทางการเงิน ประจำปีงบประมาณ พ.ศ.2566

โดยในการจัดทำโครงการทบทวนแผนยุทธศาสตร์และจัดทำแผนปฏิบัติราชการประจำปี กิจกรรมทบทวน แผนยุทธศาสตร์ แผนปฏิบัติราชการ และแผนกลยุทธ์ทางการเงิน ประจำปีงบประมาณ พ.ศ. 2566 โดยมีคณะผู้บริหาร อาจารย์ และเจ้าหน้าที่ที่คณะครุศาสตร์ เข้าร่วมโครงการ จำนวน 35 คน และมีผลการดำเนินงานเป็นไปตามวัตถุประสงค์ ดังนี้

1. คณะครุศาสตร์มีการทบทวนแผนยุทธศาสตร์ 5 ปี (พ.ศ.2566-2569)
2. คณะครุศาสตร์มีแผนปฏิบัติราชการ ประจำปีงบประมาณ พ.ศ.2566
3. คณะครุศาสตร์มีแผนกลยุทธ์ทางการเงิน ประจำปีงบประมาณ พ.ศ.2566

ทั้งนี้เพื่อเป็นแนวทางที่สำคัญในการพัฒนา บุคลากรและผลักดันการดำเนินงานภารกิจต่างๆ ของคณะให้เป็นไปตามเป้าหมายที่กำหนด ที่เกิดจากการมีส่วนร่วมของบุคลากรในคณะ และนำไปบริหารจัดการคณะให้บรรลุตามเป้าหมายที่ตั้งไว้ต่อไป

รูปภาพประกอบการดำเนินโครงการ









คำสั่งคณะกรรมการศาสตร์ มหาวิทยาลัยนครพนม

ที่ ๑๙๘/ ๒๕๖๕

เรื่อง แต่งตั้งคณะกรรมการจัดทำแผนยุทธศาสตร์ แผนปฏิบัติราชการ แผนกลยุทธ์ทางการเงิน
ประจำปีงบประมาณ พ.ศ. ๒๕๖๖ คณะกรรมการศาสตร์ มหาวิทยาลัยนครพนม

.....
ด้วย คณะกรรมการศาสตร์ มหาวิทยาลัยนครพนม จะดำเนินการจัดทำแผนยุทธศาสตร์ แผนปฏิบัติ
ราชการ แผนกลยุทธ์ทางการเงิน ประจำปีงบประมาณ พ.ศ. ๒๕๖๖ เพื่อให้เกิดการคล่องตัวและดำเนินงาน
อย่างมีประสิทธิภาพ อาศัยอำนาจตามความในมาตรา ๓๒ แห่งพระราชบัญญัติมหาวิทยาลัยนครพนม พ.ศ.
๒๕๔๘ จึงแต่งตั้งคณะกรรมการดังต่อไปนี้

๑. คณะกรรมการอำนวยการ

๑.๑	คณบดีคณะศาสตร์	ประธานกรรมการ
๑.๒	รองคณบดีฝ่ายนโยบายและแผน	รองประธานกรรมการ
๑.๓	รองคณบดีฝ่ายวิชาการ	กรรมการ
๑.๔	รองคณบดีฝ่ายบัณฑิตศึกษาและกิจการนักศึกษา	กรรมการ
๑.๕	รักษาราชการแทนผู้อำนวยการโรงเรียนสาธิตฯ	กรรมการ
๑.๖	ผู้ช่วยคณบดีฝ่ายวิจัยและพัฒนาหลักสูตร	กรรมการ
๑.๗	ผู้ช่วยคณบดีฝ่ายสารสนเทศและการสื่อสาร	กรรมการ
๑.๘	ผู้ช่วยคณบดีฝ่ายการจัดการคุณภาพและศิลปวัฒนธรรม	กรรมการ
๑.๙	ผู้ช่วยคณบดีฝ่ายศูนย์ฝึกประสบการณ์วิชาชีพครูและบริการวิชาการ	กรรมการ
๑.๑๐	รองผู้อำนวยการโรงเรียนสาธิตฯทุกฝ่าย	กรรมการ
๑.๑๑	รักษาการหัวหน้าสำนักงานคณบดี	กรรมการและเลขานุการ

หน้าที่ ๑. อำนวยความสะดวก ให้คำปรึกษา และข้อเสนอแนะในการทบทวนแผนกลยุทธ์
ทางการเงิน แผนยุทธศาสตร์ และการจัดทำแผนปฏิบัติราชการ ประจำปีงบประมาณ พ.ศ.๒๕๖๖

๒. ควบคุม กำกับการดำเนินงานของคณะกรรมการในการจัดทำแผนให้เป็นไปตาม
นโยบายและภายในระยะเวลาที่กำหนด

๓. กำกับ ติดตาม การดำเนินงานโครงการให้เป็นไปตามแผนและระยะเวลาที่กำหนด

๔. ตรวจสอบการรายงานผลการดำเนินงานรายไตรมาส พร้อมทั้งให้ข้อเสนอแนะในการ
ดำเนินงานตลอดปีงบประมาณ พ.ศ.๒๕๖๖

๕. อำนวยความสะดวก ให้คำปรึกษา และข้อเสนอแนะในการสรุปผลรายงานและการ
จัดทำรายงานประจำปี งบประมาณ พ.ศ.๒๕๖๖

๒. คณะกรรมการดำเนินงาน	
๒.๑ รองคณบดีฝ่ายนโยบายและแผน	ประธานกรรมการ
๒.๒ รองคณบดีฝ่ายวิชาการ	กรรมการ
๒.๓ รองคณบดีฝ่ายบัณฑิตศึกษาและกิจการนักศึกษา	กรรมการ
๒.๔ รักษาการแทนผู้อำนวยการโรงเรียนสาธิตฯ	กรรมการ
๒.๕ ผู้ช่วยคณบดีฝ่ายวิจัยและพัฒนาหลักสูตร	กรรมการ
๒.๖ ผู้ช่วยคณบดีฝ่ายสารสนเทศและการสื่อสาร	กรรมการ
๒.๗ ผู้ช่วยคณบดีฝ่ายการจัดการคุณภาพและศิลปวัฒนธรรม	กรรมการ
๒.๘ ผู้ช่วยคณบดีฝ่ายศูนย์ฝึกประสบการณ์วิชาชีพครูและบริการวิชาการ	กรรมการ
๒.๙ สาขาวิชาการบริหารและพัฒนาการศึกษา	
๒.๙.๑ อาจารย์ ดร.ไพฑูรย์ พวงยอด	กรรมการ
๒.๑๐ สาขาวิชาหลักสูตรและการสอน	
๒.๑๐.๑ รศ.ดร.นิราศ จันทร์จิตร	กรรมการ
๒.๑๑ สาขาวิชาวัตกรรมการจัดการเรียนรู้ประถมศึกษา	
๒.๑๑.๑ ผศ.ดร.นาฎยาพร บุญเรือง	กรรมการ
๒.๑๒ สาขาวิชาการศึกษาศาสตร์	
๒.๑๒.๑ อาจารย์ ดร.ลีลาวดี ชนะมาร	กรรมการ
๒.๑๓ สาขาวิชาสังคมศึกษา	
๒.๑๓.๑ อาจารย์ภาวดี พันธรัักษ์	กรรมการ
๒.๑๔ สาขาวิชาคอมพิวเตอร์ศึกษา	
๒.๑๔.๑ ผศ.ดร.ศรีสุดา ด้วงไต้ด	กรรมการ
๒.๑๕ สาขาวิชาภาษาอังกฤษ	
๒.๑๕.๑ อาจารย์วรรณธิภา อุณารัตน์	กรรมการ
๒.๑๖ สาขาวิชาวิทยาศาสตร์	
๒.๑๖.๑ อาจารย์ ดร.สุรพงษ์ รัตน์ะ	กรรมการ
๒.๑๗ สาขาวิชาภาษาไทย	
๒.๑๗.๑ อาจารย์พัศตร์พริ้ง พลหาญ	กรรมการ
๒.๑๘ สาขาวิชาคณิตศาสตร์ศึกษา	
๒.๑๘.๑ อาจารย์ ดร.วิจิตรา โสเพ็ง	กรรมการ
๒.๑๙ สาขาวิชาดนตรีศึกษา	
๒.๑๙.๑ อาจารย์กำพร ประชุมวรรณ	กรรมการ
๒.๒๐ สาขาวิชาการประถมศึกษา	
๒.๒๐.๑ อาจารย์ ดร.จารุวรรณ เขียวน้ำชุม	กรรมการ
๒.๒๑ หลักสูตรประกาศนียบัตรบัณฑิต (วิชาชีพครู)	
๒.๒๑.๑ ผศ.ดร.ศุภกร ศรีเพชร	กรรมการ

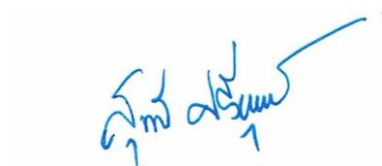
๒.๒๒ ฝ่ายงานการเงิน	
๒.๒๒.๑ นางสาวอรอนงค์ มงกุฏ	กรรมการ
๒.๒๒.๒ นางสาววิชรภรณ์ ว่างหอม	กรรมการ
๒.๒๒.๓ นายชวนาธร สมบัติหอม	กรรมการ
๒.๒๓ ฝ่ายงานบัญชี	
๒.๒๓.๑ นายอาทิตย์ โสภา	กรรมการ
๒.๒๔ ฝ่ายงานวิจัย	
๒.๒๔.๑ นางสาวรพกา เทศประสิทธิ์	กรรมการ
๒.๒๕ ฝ่ายงานนโยบายและแผน	
๒.๒๕.๑ นางสาวชนิดา ชัดทะเสมา	กรรมการและเลขานุการ
๒.๒๕.๒ นางสาวสุธิดา เดชทะสอน	กรรมการและผู้ช่วยเลขานุการ
๒.๒๕.๓ นางณัฐธยานันท์ สุวอ	กรรมการและผู้ช่วยเลขานุการ

หน้าที่

๑. ทบทวนปรัชญา วิสัยทัศน์ พันธกิจ เป้าประสงค์ ค่านิยมหลักของคณะครุศาสตร์
๒. วิเคราะห์สภาพแวดล้อมองค์กร (SWOT Analysis) ของคณะเพื่อเป็นข้อมูลในการจัดทำแผนกลยุทธ์ทางการเงิน แผนยุทธศาสตร์ของคณะ
๓. ทบทวนกลยุทธ์ เป้าประสงค์ ตัวชี้วัด และโครงการหลักของคณะให้สอดคล้องกับแผนกลยุทธ์ของมหาวิทยาลัย
๔. วิเคราะห์และระบุโครงการ/กิจกรรม ที่จะดำเนินการในปีงบประมาณ พ.ศ.๒๕๖๖ โดยให้สอดคล้องกับแผนกลยุทธ์ของคณะและสถาบัน
๕. ดำเนินการจัดทำแผนกลยุทธ์ทางการเงิน แผนยุทธศาสตร์และจัดทำแผนปฏิบัติการประจำปีงบประมาณ พ.ศ.๒๕๖๖ คณะครุศาสตร์ มหาวิทยาลัยนครพนม
๕. ดำเนินการปรับแผนปฏิบัติการ (กลางปี) ประจำปีงบประมาณ พ.ศ.๒๕๖๖
๖. รายงานผลการปฏิบัติงานตามแผนปฏิบัติการรายไตรมาส ตั้งแต่ไตรมาสที่ ๑ - ๔ (๑ ตุลาคม ๒๕๖๕ - ๓๐ กันยายน ๒๕๖๖) ประจำปีงบประมาณ พ.ศ.๒๕๖๖ ตามแผนของคณะ
๗. รายงานผลการปฏิบัติงานลงในระบบฐานข้อมูลของมหาวิทยาลัย ตามรายชื่อผู้รับผิดชอบ
๘. รวบรวมผลการปฏิบัติงานรายไตรมาส เพื่อจัดทำรายงานประจำปีงบประมาณ พ.ศ. ๒๕๖๖
๙. ดำเนินการโครงการให้เป็นไปตามแผน และระยะเวลาที่กำหนด
๑๐. จัดทำบัญชี รายงานต้นทุนการจัดการเรียนการสอนของหลักสูตรภายในคณะประจำปีงบประมาณ
๑๑. งานอื่น ๆ ที่ได้รับมอบหมาย

ทั้งนี้ ตั้งแต่วันที่ ๒ พฤษภาคม พ.ศ.๒๕๖๕ ถึงวันที่ ๓๐ กันยายน พ.ศ.๒๕๖๖

สั่ง ณ วันที่ ๑๐ พฤษภาคม พ.ศ. ๒๕๖๕



(ผู้ช่วยศาสตราจารย์ ดร.สุมาลี ศรีพุทธรินทร์)
คณบดีคณะครุศาสตร์ มหาวิทยาลัยนครพนม

